



EVROPSKÁ UNIE
Evropský fond pro regionální rozvoj
Integrovaný regionální operační program



MINISTERSTVO
PRO MÍSTNÍ
ROZVOJ ČR



Strategie komunitně vedeného místního rozvoje MAS POLIČSKO z.s. na období 2021–2027 Koncepční část

Květen 2021

Dne schválila Valná hromada MAS POLIČSKO z.s.

Verze 1.0

www.maspolicsko.cz

Obsah

1. Popis území působnosti MAS a popis zahrnutí komunity do tvorby strategie.....	4
1.1 Vymezení území působnosti MAS pro realizaci SCLLD v období 2021–2027	4
1.1.1 Stručná socioekonomická charakteristika území působnosti MAS	5
1.2 Mapové zobrazení území působnosti MAS	6
1.3 Popis zahrnutí komunity do tvorby strategie	6
1.3.1 Popis historie a zkušeností MAS.....	6
1.3.2 Popis zapojení komunity a relevantních aktérů místního rozvoje do tvorby SCLLD	7
1.3.3 Odkaz na úložiště záznamů	7
2. Analytická část.....	8
2.1 Socioekonomická analýza.....	8
2.2. Analýza rozvojových potřeb a rozvojového potenciálu území působnosti MAS	15
3. Strategická část.....	22
3.1 Strategický rámec.....	22
3.1.2 Strategické cíle	23
3.1.3 Specifické cíle a opatření Strategického rámce.....	23
3.2 Vazba na Strategii regionálního rozvoje ČR 21+.....	30
3.3 Popis integrovaných rysů strategie	34
3.4 Popis inovativních rysů strategie.....	35
4. Implementační část	36
4.1 Popis řízení včetně řídicí a realizační struktury MAS.....	36
4.2 Popis animačních aktivit.....	37
4.4 Popis monitoringu a evaluace strategie	38
4.4.1 Indikátory na úrovni strategických cílů Strategického rámce SCLLD.....	39
5. Povinná příloha – Čestné prohlášení.....	40

Seznam tabulek

Tabulka 1 Seznam obcí, ve kterých bude realizována strategie MAS POLIČSKO z.s.	4
Tabulka 2 Zapojení komunity do tvorby strategie SCLLD	7
Tabulka 3 Analýza rozvojových potřeb.....	15
Tabulka 4 Matice integrovaných rysů SCLLD MAS POLIČSKO z.s. 21+	34
Tabulka 5 Vazba opatření Strategického rámce SCLLD na Inovační strategii České republiky 2019–2030	35
Tabulka 6 Indikátory na úrovni strategických cílů SCLLD	39

Seznam obrázků

Obrázek 1 Území působnosti MAS POLIČSKO z.s. s vyznačením hranic obcí	6
---	---

PRACOVNÍ VERZE

1. Popis území působnosti MAS a popis zahrnutí komunity do tvorby strategie

Strategie komunitně vedeného místního rozvoje (SCLLD) MAS POLIČSKO z.s. je zpracovávána pro období 2021 - 2027 a stane se hlavním nástrojem pro podporu rozvoje území MAS v programovacím období EU 2021 - 2027 a pro uplatnění komunitně vedeného místního rozvoje (CLLD).

SCLLD má 2 části :

Koncepční část SCLLD	1) Popis územní působnosti MAS a popis zahrnutí komunity do tvorby strategie 2) Analytická část – zachycení situace v území, analýza potřeb 3) Strategická část – stanovení vize, strategických a specifických cílů, opatření, která budou naplňovat cíle a plnit potřeby regionu. 4) Implementační část – stanovení mechanismů a podpory naplňování ISÚ
Akční plán SCLLD	V rámci akčního plánu SCLLD jsou vypracovány programové rámce specifikující vazby strategie k jednotlivým operačním programům.

Strategie vychází z množství informací shromážděných v území a z reálných potřeb jednotlivých subjektů v území. Komunitní přístup tvorby strategie a diskuse místních aktérů byly kombinovány s konzultacemi odborníků v daných oblastech.

Byly zároveň vytvořeny pracovní skupiny pro tvorbu SCLLD, jejíž členové jsou odborníci a přímí zástupci z jednotlivých oblastí, které strategický dokument pokrývá. Bylo zároveň využito i předchozích zkušeností z úspěšného implementování SCLLD v programovacím období 2014 – 2020.

Koncepční část SCLLD byla veřejně projednána a schválena valnou hromadou MAS POLIČSKO z.s. dne

1.1 Vymezení území působnosti MAS pro realizaci SCLLD v období 2021–2027

MAS POLIČSKO z.s. patří z hlediska územního členění do Pardubického kraje, který je součástí regionu soudržnosti NUTS II Severovýchod. Celé území MAS je vnitřní periferií, leží na hranicích 3 krajů – Pardubického, Jihomoravského a kraje Vysočina.

Území MAS POLIČSKO z.s. je tvořeno 21 členskými obcemi. 20 obcí patří do správního obvodu obce s pověřeným obecním úřadem Polička, která současně pro celé zájmové území plní funkci obce s rozšířenou působností. Obec Rohozná patří do správního obvodu obce s rozšířenou působností Svitavy. Statut města na území MAS má Polička a Bystré, jediným městysem v území je Svojanov.

Tabulka 1 Seznam obcí, ve kterých bude realizována strategie MAS POLIČSKO z.s.

Kód obce	Název obce	NUTS 4/LAU 1 (okres)	Počet obyvatel obce	Rozloha obce (km ²)
577839	Borová	Svitavy	1011	12,99
577898	Březiny	Svitavy	142	7,20
577928	Bystré	Svitavy	1515	14,10
578037	Hartmanice	Svitavy	287	6,13
578185	Jedlová	Svitavy	1020	23,04
578207	Kamenec u Poličky	Svitavy	543	8,03

578258	Korouhev	Svitavy	816	17,87
578291	Květná	Svitavy	425	9,04
578452	Nedvězí	Svitavy	208	5,77
578479	Oldřiš	Svitavy	655	12,64
578576	Polička	Svitavy	8813	33,11
578584	Pomezí	Svitavy	1249	25,27
578631	Pustá Kamenice	Svitavy	324	15,30
578649	Pustá Rybná	Svitavy	148	13,99
578673	Rohozná	Svitavy	634	11,78
578720	Sádek	Svitavy	543	9,91
578801	Stašov	Svitavy	266	13,26
578843	Svojanov	Svitavy	368	13,89
578851	Široký Důl	Svitavy	408	6,02
578878	Telecí	Svitavy	438	12,61
578886	Trpín	Svitavy	432	12,49
CELKEM			20245	284,45

Zdroj: Žádost o kontrolu dodržování standardů MAS, ISKP14+

1.1.1 Stručná socioekonomická charakteristika území působnosti MAS

Důvod výběru daného území:

- dlouholetý přirozený vývoj spolupráce obcí, neziskových organizací a podnikatelských subjektů, které se na tomto území rozvíjejí – realizace metody LEADER od roku 2006 a CLLD od roku 2014
- homogenní území, s podobnými ekonomickými, demografickými, sociálními, historickými a geografickými parametry
- území je spojováno společnými zájmy obcí a jejich obyvatel, kteří tyto zájmy, či problémy již mnoho let řeší společně prostřednictvím dobrovolného svazku obcí (dále DSO) Mikroregion Poličsko a DSO Kraj Smetany a Martinů
- spolupráce obcí a jejich občanů je v regionu rozvinuta také v oblasti zdravotní a sociální. Obce vytvořily DSO s názvem AZASS – Areál zdravotnických a sociálních služeb, který samostatně provozují od roku 1998
- mnoho společných projektů bylo zrealizováno v případech, kdy nelze omezit projekt jen na území jedné obce a výsledky slouží celému nebo části regionu – akční plány ve vzdělávání MAP I, MAP II, Střednědobý plán rozvoje sociálních služeb na území Poličska.

Z hlediska spádového významu, pracovních příležitostí a počtu obyvatel mají stěžejní roli v MAS zejména města Polička a Bystré. Významná je spádovost také k Brnu, krajskému městu Jihomoravského kraje, a to výrazněji než k Pardubicím. Jedním z hlavních důvodů je lepší dopravní spojení do Brna než do Pardubic.

Do západní části území MAS POLIČSKO z.s. zasahuje **Chráněná krajinná oblast (CHKO) Žďárské vrchy**. Cílem CHKO je zachování vyvážené kulturní krajiny s významným zastoupením přirozených ekosystémů.

Nejvýznamnější historickou památkou na území, která láká nejvíce turistů je hrad Svojanov, který patří k nejstarším královským hradům u nás. Hrad je již přes 100 let v majetku města Poličky, nachází se však na území městyse Svojanov.

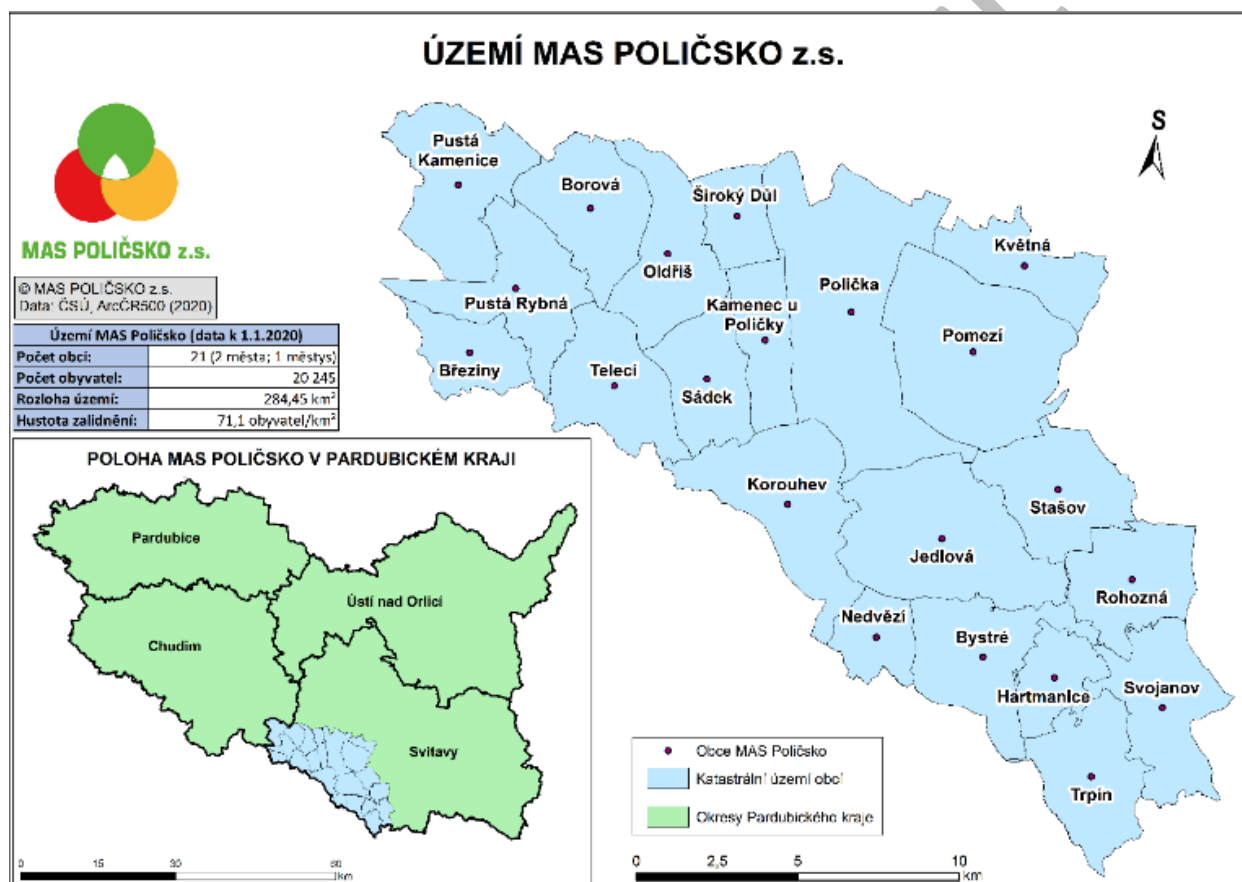
V Poličce je městská památková zóna, Centrum Bohuslava Martinů. Bohatá historie města je základem kulturního života. Ve všech obcích, které se již nachází na území CHKO Žďárské vrchy, je velmi dobře zachovaná lidová architektura.

Na Poličsku funguje dlouhodobá spolupráce významných aktérů na území – zástupci obcí, podnikatelů a neziskových organizací. Důvod výběru území pro MAS je homogenita území a dlouhodobá a systematická spolupráce obcí, neziskových organizací a podnikatelů.

MAS má bohaté zkušenosti s realizací projektů metodou LEADER a CLLD v letech 2009 – 2013, 2014 – 2020.

1.2 Mapové zobrazení území působnosti MAS

Obrázek 1 Území působnosti MAS POLIČSKO z.s. s vyznačením hranic obcí



Zdroj: Vlastní šetření a data ČSÚ

1.3 Popis zahrnutí komunity do tvorby strategie

1.3.1 Popis historie a zkušeností MAS

MAS POLIČSKO z.s. vznikla registrací u Ministerstva vnitra ČR dne 27.4.2006. Byla založena z iniciativy zástupců obcí, neziskového a podnikatelského sektoru. Jejím cílem je zlepšování kvality života v regionu a celkové posilování jeho atraktivity.

V roce 2009 byla místní akční skupině schválena žádost o realizaci SPL. Od tohoto roku MAS realizovala celkem 8 výzev k podávání žádostí o dotace z Programu rozvoje venkova, osy IV. Leader. V rámci těchto výzev MAS podpořila celkem 68 projektů žadatelů z území Poličska. V tomto období se MAS zapojila do 4 projektů spolupráce v Opatření IV.2.1. V rámci své činnosti MAS organizovala akce pro veřejnost nebo se na jejich organizaci podílela s dalšími subjekty na území.

Na programovací období 2014 – 2020 má MAS POLIČSKO z.s. schválenou SCLLD, v rámci níž implementovala celkem 21 výzev a podpořila 66 projektů v oblasti sociální, dopravní bezpečnosti, sociálního podnikání, IZS, zemědělského podnikání, venkovského podnikání a projekty zaměstnanosti.

Během celého období spolupracuje MAS POLIČSKO se všemi MAS Pardubického kraje, aktivně se účastní krajských jednání, zastupuje KS MAS Pardubického v pracovních skupinách a na RSK Pardubického kraje.

1.3.2 Popis zapojení komunity a relevantních aktérů místního rozvoje do tvorby SCLLD

Na webu <https://www.maspolicisko.cz/programove-ramce/strategie-clld-2021-2027> je uveden popis a Schéma tvorby strategie vč. dílčích výstupů během procesu zpracování.

Tabulka 2 Zapojení komunity do tvorby strategie SCLLD

Metoda zapojení	Datum (období) provedení
Projednání potřeb se zástupci škol – pracovní jednání	2.6.2020
Individuální rozhovory se starosty obcí v území působnosti MAS	1.7.2020 – 30.10.2020
Anketní šetření mezi obyvateli na webu, FB MAS, v listinné podobě	7-10/2020
Anketní šetření mezi podnikatelskými subjekty	1 – 30.11.2020
Projednání přípravy SCLLD 2021+ na valné hromadě	17.6.2020
Projednání výstupů z dílčích šetření na valné hromadě MAS	17.9.2020
Projednání pracovní verze analýzy potřeb na valné hromadě	7.12.2020
Projednání potřeb s poskytovateli soc. služeb - on-line schůzka	21.1.2021
Projednání a připomínkování návrhu analýzy potřeb s členy MAS na on-line schůzce	8.2.2021
Veřejné připomínkování koncepční části SCLLD 2021+	5 /2021
Schválení koncepční části SCLLD MAS POLIČSKO 21+ valnou hromadou	24.5.2021

1.3.3 Odkaz na úložiště záznamů

Veškerá dokumentace vztahující se k zapojení komunity a relevantních aktérů z území do tvorby strategie CLLD POLIČSKO z.s. je zveřejněna na webu MAS.

<https://www.maspolicisko.cz/programove-ramce/strategie-clld-2021-2027>

Prezenční listiny a fotografie nejsou z důvodů ochrany osobních údajů zveřejněny na webu MAS. Jsou uloženy na sekretariátu MAS a přiloženy jako příloha k žádosti v ISKP 14+.

2. Analytická část

2.1 Socioekonomická analýza

Demografie

Celkový počet obyvatel území MAS POLIČSKO z.s. k 31.12.2019 byl 20 245 obyvatel, což je nejvyšší počet od roku 2013 (20 278 ob.)

V roce 2019 byl průměrný věk obyvatel MAS POLIČSKO z.s. 42,6 let. Jeho hodnota se zvyšuje, stejně jako v celé ČR.

12 obcí MAS vykazuje za období 2010 – 2019 kladný přirozený přírůstek. Počty narozených výrazně převyšují počty zemřelých v obcích Borová, Květná, Pomezí, Sádek a Široký Důl. Příčinou je dostatek mladých rodin v těchto obcích. Většina těchto obcí leží v těsné blízkosti přirozeného centra regionu - města Poličky, které poskytuje široké spektrum služeb občanské vybavenosti i pracovních příležitostí. Menší přilehlé obce však nabízejí dostupnější bydlení pro mladé rodiny.

Naopak výrazně záporný přirozený přírůstek vykazují město Bystré, obce Rohozná, Pustá Rybná a Svojanov. Důvodem je stárnoucí obyvatelstvo a odchod mladých lidí, častou. Zřejmou příčinou může být především nedostatečná kapacita bytů a nabídka volných stavebních parcel, odlehlost těchto obcí od centra regionu i a s tím související nedostatek pracovních příležitostí, služeb a občanské vybavenosti.

Hustota zalidnění je 71,1 obyv./1km², (průměrná hustota zalidnění v ČR je 135,6 obyv./1km²). Počet dětí ve věku 0-14 let za uplynulé desetiletí postupně mírně narůstá od 3030 dětí v roce 2010 po 3198 dětí v roce 2019.

Hodnota základních ukazatelů demografického stárnutí roste, což dokazuje, že obyvatelstvo stárne a pro území platí všeobecné předpoklady dalšího demografického vývoje – stárnutí obyvatelstva, nárůst obyvatelstva, které bude potřebovat zdravotní a sociální služby, snížení počtu produktivního obyvatelstva a dětí.

Z údajů o průměrném věku obyvatel MAS, kraje a ČR v posledním desetiletí vyplývá, že obyvatelstvo na území MAS POLIČSKO stárne rychleji než obyvatelstvo kraje a ČR.

Sociální oblast

Region reflektuje demografický vývoj území, tedy stárnutí populace = stále rozvíjí síť služeb pro seniory, Svazek obcí AZASS provozuje 2 domovy pro seniory.

Na území funguje sociální podnik a projekt prostupného zaměstnávání.

MAS začala v roce 2020 zpracovávat Strategický plán rozvoje sociálních služeb pro území Poličska, který bude dokončen v roce 2022 a bude platný 3 roky.

Území je pokryto terénními pečovatelskými službami, poskytovatelé služeb i zástupci veřejné správy podporují setrvání svých obyvatel v domácím prostředí.

Na území funguje síť etablovaných poskytovatelů sociální péče, kteří jsou zároveň i významnými zaměstnavateli v oblasti služeb – SO AZASS, Oblastní charita Polička, Květná Zahrada z.ú., Domov Bystré, Domov na zámku Bystré, Penzion Polička aj.

Problémem pro všechny cílové skupiny a napříč obcemi je nízká nabídka dostupného bydlení zejména pro rodiny, či matky s dětmi a osoby v krizi, či ohrožené sociálním vyloučením. Je zde absence prostupnosti bydlení.

Všichni poskytovatelé se potýkají s nedostatečným zázemím pro poskytování různých typů sociálních služeb, nedostatečnými personálními zdroji potřebnými pro terénní služby. Je zde absence specifických druhů služeb požadovaných cílovými skupinami, např. pro osoby s PAS, denní stacionář, domov se zvláštním režimem, terénní pracovník pro osoby ohrožené sociálním vyloučením, koordinace soc. služeb na území.

Obce se snaží podporovat místní i regionální spolky a organizace, které jsou nositeli komunitních a spolkových aktivit v obci. Těmto organizacím chybí zázemí či vybavení pro jejich činnost, která se zaměřuje buď na širokou veřejnost, nebo práci s dětmi a mládeží a snaží se zpestřit volný čas. Činnost některých organizací (např.: Pontopolis z.s., Podané srdce z.s., MaTaMi z.s., Ekocentrum Skřítek z.s.) jsou zaměřeny na cílové skupiny v sociální nebo vzdělávací oblasti.

Zdravotnictví

Ordinace praktického lékaře pro dospělé je jen v 6 obcích na území MAS. Ordinace dětského praktického lékaře je v 7 obcích na území MAS. Stomatolog je pouze v Borové, Bystrém, Poličce. Akutní lůžková péče = nemocnice a pohotovost jsou vzdáleny od obcí ležících na hranicích území MAS cca 35 km. V regionu je fungující zařízení následné péče pro dlouhodobě nemocné. Ordinace odborných lékařů jsou pouze ve spádových městech MAS – Bystré, Polička. Lékárny jsou pouze v Bystrém a Poličce. Území je pokryto Domácí ošetrovatelskou péčí několika poskytovatelů. Oblastní Charita Polička poskytuje Domácí hospicovou péči.

Školství

Na území MAS je 20 mateřských škol a jedna speciální MŠ. Dále je zde 12 základní škol a 1 speciální ZŠ. Na území jsou 2 ZUŠ, jejichž kapacita je zcela naplněna. Na území MAS jsou 3 střední školy. Jsou to Gymnázium Polička, Střední odborná škola a Střední odborné učiliště, Polička a Střední škola obchodní a služeb SČMSD Polička, s.r.o. zaměřené na oblast služeb a potravinářství. Na území chybí střední škola zaměřená na jakýkoli technický obor, je tedy nutná vyjížďka žáků do jiných regionů.

Všechny mateřské a základní školy na území jsou zřízené obcemi. Gymnázium, střední školy a speciální ZŠ a MŠ jsou zřízené krajem.

V území stoupá vysoká potřeba investic do modernizace budov a vybavení škol. V několika obcích ve školách zcela chybí jakékoliv vhodné vnitřní prostory pro tělesnou výchovu (např.: Sádek, Jedlová, Široký Důl).

Školy na území MAS mají bohaté zkušenosti s realizací individuálních projektů škol (šablon), jejichž administraci provádí ve spolupráci s MAS. Vnímají potřebu zvýšení metodické podpory pedagogů a vedení škol a absenci odborných a speciálních pedagogů, psychologů ve školách.

MAS POLIČSKO je zpracovatelem a nositelem projektu Místní akční plán rozvoje vzdělávání, který mj. vede k rozvoji spolupráce mezi školskými zařízeními a podpoře pedagogických pracovníků.

Střední vzdělávání zajišťují na území 3 střední školy, které působí ve městě Polička. Jsou to Gymnázium Polička, Střední odborná škola a Střední odborné učiliště, Polička a Střední škola obchodní a služeb SČMSD Polička, s.r.o.

Občanská vybavenost obcí

MAS POLIČSKO z.s. zorganizovala na svém území pro obyvatele MAS několik dotazníkových šetření týkajících se občanské vybavenosti a služeb poskytovaných v jednotlivých obcích MAS. Ankety byly rozděleny podle druhu respondentů.

1. Obyvatelé MAS - Účelem, resp. cílem tohoto šetření bylo zjistit, v jakých oblastech jsou obyvatelé jednotlivých obcí MAS spokojeni či nespokojeni se službami, které ve své obci mají.
2. Obce MAS – řízené rozhovory se zástupci obcí, které měly ukázat, jak jsou jednotlivé obce vybaveny, nebo jaké služby na svém území občanům a návštěvníkům nabízí, jaké potřeby a problémy v obci jsou. Výstupy z rozhovorů byly strukturována stejně, jako dotazníky pro obyvatele tedy dle oblastí, do kterých je vybavenost obcí rozdělena – technická infrastruktura a bezpečnost, životní prostředí, cestovní ruch a kultur. Památky, veřejné služby v obci .

Tabulka níže popisuje nabídku veřejných služeb v obci, jak základních a nutných k životu v obci (potravin, lékař, pošta, školy, apod.) , tak i těch druhotných jako je zázemí pro sport, kulturní a společenské akce apod.

V tabulce je využito barev „semaforu“ a v jednotlivých polích je i označeno, zda obec daným zázemím, službou či zařízením disponuje. Barva určuje intenzitu potřeby modernizace, pořízení / vybudování či zavedení. Červená barva určuje nejvyšší potřebu, oranžová potřebu k řešení během několika let.

Sloupeček označující Intenzitu potřeby v regionu na jednotlivých složkách v každé oblasti je určen dle počtu a intenzity potřeby v jednotlivých obcích. Pakliže více, jak ¼ obcí definovaly složku jako potřebnou, je tato potřeba zařazena do potřeb regionu.

Veřejné služby

Název ukazatele:	VEŘEJNÉ SLUŽBY																				
INTENZITA POTŘEBY V REGIONU	Borová	Březiny	Bystré	Hartmanice	Jedlová	Kamenec u Poličky	Korouhev	Květná	Nedvězí	Oldřiš	Pomezí	Pustá Kamenice	Pustá Rybná	Rožná	Sádek	Stašov	Svojanov	Široký Důl	Telecí	Trpín	Polička
obecní úřad																					
poštovní služby																					
spolkový/kulturní dům/klubovna																					
obřadní síň																					
středisko pro volný čas dětí a mládeže / klubovny v obec. budovách																					
veřejná knihovna vč. poboček																					
sakrální stavba využívaná pro náboženské akce																					
obchod – potraviny																					
bezbariérovost veřejných budov a budov občanské vybavenosti																					
ZŠ	IROP						IROP				IROP					IROP			IROP		IROP
MŠ			PRV			PRV				PRV						PRV					
SVČ																					
ZUŠ																					
vyletišťe, venkovní prostor pro setkávání																					

Zdroj: místní šetření

Hlavním centrem MAS je město Polička, které nabízí celé spektrum vyjmenovaných služeb. Dále pak město Bystré, které tyto služby také nabízí, ale ne už v tak velkém měřítku jako Polička. To je samozřejmě dáno rozdílem počtu obyvatel a návštěvníků.

Pokud vyhodnotíme tabulku z hlediska zastoupení jednotlivých služeb v regionu, největší pokrytí má ta nejdůležitější služba pro obyvatele a to jsou základní potraviny a drogistické zboží. Po ní mají také 100% pokrytí i knihovny, které ve valné většině malých obcí sídlí v budově obecního úřadu. Obyvatelé regionu upozorňují na **problém s obchody v malých obcích**, a to na jejich provozní dobu a úzký sortiment zboží. V některých obcích je pouze jeden malý obchod, který vzhledem k velikosti území obce není dostupný pro všechny obyvatele (Oldřiš, Sádek). Dalším problémem je provozovatel či majitel obchodu. V mnohých případech je budova i provoz v soukromém majetku a provozovatel je v důchodovém věku. Hrozí tak zánik obchodu v obci.

Některé obce mají **zvýšenou potřebu rekonstrukce a dovybavení obecních úřadů**, které jsou mnohdy v neopravených starých budovách se zastaralým vybavením, které vyžaduje modernizaci. Dojde k tím zajištění bezbariérovosti, lepším podmínkám pro výkon služby a konání zastupitelstev a veřejných projednávání či setkání.

Sakrální stavby jsou pouze v jednom případě u obce Nedvězí v majetku obce. Ve všech ostatních jsou kostely a fary v majetku církve.

Pohostinství nebo restaurace je jedna z důležitých služeb v obci, má-li se v ní rozvíjet cestovní ruch.

Ve všech obcích MAS se nachází městské nebo obecní knihovny. Vybavení a prostory těchto knihoven jsou velmi zastaralé a nevyhovující dnešním potřebám. Obec Borová, Pustá Kamenice a město Bystré provedlo renovace knihovny. Ostatní obce mají velmi zastaralé vybavení. Město Polička provedlo rekonstrukce půdních prostor knihovny na funkční prostor vzdělávacího střediska v oblasti robotiky a IT a přírodních věd.

Stav budov pro sportovní a společenské aktivity je v mnoha obcích nevyhovující. Jsou to ve valné většině kulturní domy, sokolovny, nebo orlovny. Například v Oldřiši je budova orlovny ve velmi zchátralém stavu, přitom je to jedno z nejoblíbenějších míst pro pořádání akcí v obci. V Bystrém nutně potřebuje rekonstrukci historická budova sokolovny.

Sportovní zařízení v obcích:

Název ukazatele:	ZÁZEMÍ PRO SPORT																						
	Borová	Březiny	Bystré	Hartmanice	Jedlová	Kamenec u Poličky	Korouhev	Květná	Nečvězí	Oldřiš	Pomezí	Pustá Kamenice	Pustá Rybná	Rohozná	Sádek	Štašov	Svojanov	Široký Důl	Telecí	Trpín	Polička		
běžecské lyžařské tratě																							
sjezdovky																							
fotbalové hřiště																							
víceúčelové hřiště																							
dětské hřiště																							
tenisové kurty																							
tělocvična, sokolovna																							
koupaliště																							
krytý bazén																							
střelnice																							
kluziště																							
bowling																							
krytá jízdárna																							
golf a jiná hřiště/areály - plocha, minigolf																							

Zdroj: místní šetření na OÚ

Hlavním centrem, stejně jako u základní občanské vybavenosti, je město Polička, kde se nachází všechna sportovní zázemí pro halové, vnitřní i venkovní sporty. Zimní stadion, bazén, koupaliště provozuje město Polička prostřednictvím Technických služeb města Polička s.r.o., další haly a sportoviště jsou provozovány buď poličskými školami, nebo sportovními neziskovými organizacemi. Stav sportovních zařízení v Poličce je v zastaralý – např. zimní hala, bazén, koupaliště. Sportovní areál u Liboháje a sokolovnu, které také vyžadují rekonstrukce nejsou v majetku města, ale soukromých spolků. Bude tedy obtížné financovat jejich modernizaci.

Zhruba ve 14 obcích jsou fotbalová hřiště nebo venkovní sportovní areály vhodné pro kopanou, téměř ve všech případech vč. Poličky vyžaduje areál nutnou modernizaci.

V regionu se v každé obci (mimo Pustou Rybnou) nachází dětské hřiště. V 16 obcích jsou lyžařské běžecské tratě, které nejsou mapově značené ani pravidelně trasované.

V obcích postrádají zázemí pro sport, ať už venkovní sporty – multifunkční hřiště, která jsou i zastaralá nebo vnitřní prostory. V Borové, Trpíně, Svojanově postrádají fotbalové hřiště. V 3 obcích jsou nespokojeni s technickým stavem koupaliště, nebo ho zcela postrádají.

V Bystrém a Poličce se nachází areál s lyžařskou sjezdovkou. V obou případech je v majetku a provozu soukromého subjektu. V Bystrém je sjezdovka ve velmi zastaralém technickém stavu bez sociálního zařízení a občerstvení. V Poličce vyžaduje areál postupnou modernizaci

Technická infrastruktura v obcích

Stejným způsobem jako v oblasti občanské vybavenosti, tak i pro hodnocení v oblasti technické infrastruktury MAS využila informací z dotazníkových šetření mezi obyvateli a individuálních rozhovorů se starosty obcí.

Technická infrastruktura v obcích

Název ukazatele:	TECHNICKÁ INFRASTRUKTURA A BEZPEČNOST OBYVATEL																					
	Borová	Březíný	Bystré	Hartmanice	Jedlová	Kamenec u Poličky	Korouhev	Květná	Nečvěž	Oldřiš	Pomezí	Pustá Kamenice	Pustá Rybná	Rohožná	Sádek	Stašov	Svojanov	Široký Důl	Teleč	Trpín	Polička	
veřejný vodovod																						
veřejná kanalizace s ČOV																						
veřejná kanalizace dešťová																						
plynovod																						
sběrný dvůr odpadů / skládka																						
internet WIFI provozovaný obcí																						
veřejná prostranství																						
místní komunikace																						
zastávky HD																						
parkoviště - parkovací stání																						
infrastruktura pro RD																						
komunální technika																						
kontejnerová stání																						
veřejná zeleň v péči obce																						
protipovodňová opatření																						
IZS - JPO II - V																						
obecní rozhlas																						
Chodníky podél komunikací																						
přechody pro chodce, retardéry, měřiče																						
veřejné osvětlení																						

V regionu se zvýšila **potřeba po bytové výstavbě**. Je to jeden z motivačních prvků pro zakládání rodin a návrat mladé generace zpět do regionu, který vykazuje zvýšenou křivku stárnutí populace. Obce nechtějí zaměřit výstavbu jen na sociální byty, ale spíše na nájemní byty pro běžné nájemníky.

Stav technické infrastruktury v současné době nedostačuje, především výstavba kanalizačních systémů a ČOV s podporou evropských a národních prostředků je pro menší obce stále málo dostupná. Odkanalizování má na území MAS výrazně nižší podíl ve srovnání se zásobováním vodou. Poličko patřilo v Pardubickém kraji k územím s nejmenším počtem **odkanalizovaných obcí s ČOV**. Za poslední programovací období 2014 + vybudovaly kanalizaci s ČOV další 3 obce. Nyní je kanalizace vedena v obcích (Bystré, Květná, Polička, Pomezí a Široký Důl, Pustá Kamenice, Hartmanice, Kamenec u Poličky) v dalších 2 obcích (Oldřiš a Borová) je kanalizační síť ve výstavbě.

V posledních letech však došlo k výraznému posunu v oblasti čištění vod a k vyššímu podílu napojených domů na kanalizaci. Přesto na území přetrvává nedostatečná úroveň kanalizace a čištění odpadních vod a vyskytuje se také individuální čištění odpadních vod nebo je odkanalizována jen část obce. **ČOV** má vybudováno nebo v současné době buduje 7 obcí, z toho Polička má mechanicko-biologickou ČOV a obec Květná má kořenovou ČOV. Provoz ČOV zajišťují v obcích MAS Technické služby Města Bystré s.r.o., obce, fyzické osoby a v Poličce VHOS, a.s. z Moravské Třebové.

Obce na území MAS jsou vybaveny **vodovody** vysokým procentem (téměř 100 %). Zásobování pitnou vodou je dostatečné, kvalita vody je velmi dobrá. V poslední době sucha se s nedostatkem vody potýkaly obce Borová, Hartmanice, kde mají záměr na intenzifikaci vodovodu. Existují však rozdíly

v technickém stavu vodovodních sítí, z nichž některé vyžadují nutnou opravu a rekonstrukci např. v obci Trpín, Jedlová. Vodovod na území obcí MAS provozují VHOS, a.s. z Moravské Třebové, obce, Technické služby Města Bystré s.r.o.

Na území MAS je **plynofikováno** 17 obcí, tedy 81%. Rozsah plynofikace v jednotlivých obcích se pohybuje v rozmezí 20 - 90%. Zásobování plynem zajišťuje Východočeská plynárenská a.s., která patří do skupiny RWE v ČR. Od roku 2007 distribuuje zemní plyn společnost VČP Net, s.r.o., která je dceřinou společností Východočeská plynárenská a.s. Na části území MAS působí jako dodavatel zemního plynu Jihomoravská plynárenská a.s. Pouze 4 obce nejsou plynofikovány (Březiny, Květná, P. Rybná a Stašov).

Vysoká potřeba je v obcích k modernizaci a rekonstrukci **veřejných prostranství** a zvyšování kapacit **parkovacích stání, úpravy kontejnerových stání a zvyšování kapacit/počtů kontejnerů**. Pravidelným problémem je budování a rekonstrukce místních komunikací v obcích, pořízení **komunální techniky**.

Významným problémem je **příprava lokalit pro výstavbu RD**. V některých obcích jsou nuceni k aktualizaci ÚP, protože v lokalitě vytypované pro rodinnou výstavbu, soukromí vlastníci pozemků nechtějí pozemky odprodávat. V obci Rohozná a Jedlová mají zatím volné pozemky.

V oblasti bezpečnosti obyvatel vychází vysoká potřeba budování nebo **modernizace chodníků** podél komunikací a s tím i **spojené síť VO, budování přechodů pro chodce**.

Podnikání a zaměstnanost

Základní roli v ekonomice regionu Poličsko má průmysl – potravinářství (Maso uzeniny Polička a.s., Agricol s.r.o.) , výroba hraček (Ravensburger), strojírenství (výroba hasičských automobilů, výroba vstřikovacích forem, lisovny plastů, laboratorní technika), dřevařský průmysl (pila, výroba dřevěných výrobků, truhlářství...), stavebnictví. V obcích MAS POLIČSKO z.s. je široké spektrum drobných služeb a řemesel. 69% z podnikatelských subjektů tvoří živnostníci = drobní podnikatelé bez zaměstnanců. Druhý největší podíl zaměstnanosti v regionu vykazuje sektor služeb - zařízení sociálních a zdravotních služeb.

Podíl nezaměstnaných na území MAS POLIČSKO z.s. za období 2016 – 30.6.2020 klesá, z 4,5 % na 2,0 %. V rámci okresu Svitavy vykazuje Poličsko druhou nejnižší hodnotu podílu nezaměstnaných – 1,96 %. Nejvyšší je podíl uchazečů ve věku 50 let a více. Tento trend se v roce 2020 ještě zvýšil. Podíl uchazečů OZP měl druhou nejvyšší hodnotu v podílu nezaměstnaných na území MAS. Míra nezaměstnanosti absolventů je zde šestá nejvyšší z celého kraje.

Doprava

Region není přímo napojen na rychlostní komunikaci. Z Poličska je ztížená dopravní dostupnost do krajského města Pardubice. Část regionu má lepší dostupnost směrem k Brnu.

Políčskem prochází 1 páteřní komunikace I/34 s vysokou intenzitou dopravy.

Páteřní železniční trať vede 6 obcemi.

Obce, které leží mimo hlavní dopravní trasy, mají nejhorší dostupnost hromadnou dopravou.

Zemědělství a lesnictví

Téměř celé území Poličska splňuje definici méně příznivých ANC oblastí, na druhou stranu je zde zajímavý krajinný ráz s velkým podílem lesů a krajinou vhodnou pro rekreační využití.

Střední zemědělské podniky mají potenciál k dalšímu rozvoji a případnému vytváření pracovních příležitostí, chybí ale mladí kvalifikovaní zaměstnanci. Zemědělci se potýkají se zastaralým vybavením a nevyhovujícím zázemím pro svou činnost.

Na území jsou významní potravinářští zpracovatelé – Pekárna Borová, Pekárna Bystré, Agricol s.r.o., Pivovar Polička, Maso uzeniny Polička a.s., drobná řeznictví, sýrárny, marmeládovna Květná apod.

Dřevozpracující průmysl je jednostranně orientován na zpracování smrkové hmoty. Je zde nevyhovující stav lesních cest a hustota jejich sítě.

Chybí oddělené zpracování produktů ekologických zemědělců, jejich produkty jsou zpracovávány a zpeněžovány jako produkty konvenční.

Cestovní ruch a kulturní památky

Region Poličsko má atraktivní přírodní území – CHKO Žďárské vrchy, přírodní park údolí řeky Křetíny. Je zde ovšem absence cyklostezek popř. naučných tras mimo státní komunikace na stávající síti krajinných cest. Je třeba zvýšit prostupnost krajinou pro rekreační turistiku a obyvatele regionu.

Památkou nadregionálního významu na Poličsku je hrad Svojanov, který je příspěvkovou organizací města Poličky. Hrad prošel během posledního období 2009-2013 významnou rekonstrukcí. Ta přispěla k atraktivitě hradu a tím i zvýšení jeho návštěvnosti. Jeho velkou slabinou je příjezdová komunikace, která je v nevyhovujícím technickém stavu. Komunikace je v majetku městyse Svojanov, na jehož katastru se hrad nachází, hrad a hradní areál je v majetku města Poličky.

Nejčastějším cílem návštěvníků regionu je kromě výše zmíněného hradu Svojanov město Polička s městskou památkovou zónou a Centrem Bohuslava Martinů.

Za přírodními krásami a turistikou se návštěvníci nejčastěji vydávají do obcí v CHKO Žďárské vrchy (Borová, Telecí, Březiny, Pustá Rybná, Pustá Kamenice, Oldřiš, Sádek)

Velký prostor pro zlepšení je v oblasti propagace služeb cestovního ruchu – propagace společné značky regionu, regionálních produktů, propagace památek a tematického cestovního ruchu – jezdeckví, rybářství apod.

V souvislosti s chybějící infrastrukturou je zde zároveň absence doprovodných služeb cest. ruchu – půjčoven sportovních potřeb a cyklo-půjčoven.

Kulturní a historické památky v obcích jsou často ve špatném technickém stavu. Vyžadují rekonstrukce, některé památkové objekty jsou však v soukromém majetku.

Životní prostředí

Severozápadní část Poličska se nachází na území CHKO Žďárské vrchy s kvalitním životním prostředím a ekologicky hodnotnou krajinou. Jihovýchodní část má na svém území údolí přírodním parkem řeky Křetíny. Je zde dostatek vodních zdrojů a existence ÚSES (biocentra a biokoridory).

Region se potýká s rostoucí koncentrací silniční dopravy.

Slabinou regionu je nízká míra využívání obnovitelných zdrojů energie. Velké množství domácností využívá stále vytápění tuhými palivy. V obcích MAS se začíná objevovat potřeba rozvoje v oblasti OZE – FVE, VE, MVE a akumulace energie z OZE, rozvíjí se myšlenky v oblasti vzniku komunitní energetiky.

Obce na jihovýchodní části území nemají dořešeno nakládání s biologický rozložitelným odpadem.

Území Poličska je postiženo velkým výskytem sucha, které má katastrofální dopad na krajinu. Zároveň je 10 obcí z Poličska na území nechráněném před povodněmi, s čímž se pravidelně potýkají. Zejména v posledních letech vzrostla potřeba zavádění opatření vedoucí k zádržnosti vody v krajině a jejímu hospodárnému využívání.

Ze strany obyvatel a návštěvníků regionu je požadavek na zpřístupnění krajiny a lesů, zároveň je nutné předcházet neřízenému poškození krajiny a jejich prvků při neřízeném turismu ve volné krajině.

Bezpečnost

Na území funguje 10 SDH v kategoriích JPO II nebo JPO III. Ostatní jsou v kategorii JPO V.

10 obcí je v dokumentu Koncepce protipovodňové ochrany Pardubického kraje označeno jako území nechráněné nebo nedostatečně chráněné před povodněmi. Celé území Poličska je označováno jako území s častým výskytem vichřic, sněhových kalamit, ledovky a námrazy.

2.2. Analýza rozvojových potřeb a rozvojového potenciálu území působnosti MAS

Analýza rozvojových potřeb je rozdělena na jednotlivé oblasti života na venkově. Pojmenované potřeby v jednotlivých oblastech vychází z výstupů:

- Územní analýzy – ta je tvořená z šetření statistických dat, popisu a charakteru území.
- Dotazníkového šetření mezi obyvateli MAS – v červenci až říjnu 2020 MAS provedla dotazníkové šetření mezi obyvateli regionu, které obsahuje otázky na všechny oblasti života na venkově. Výstupem je pojmenování potřeb obyvatel na úrovni regionu.
- Rozhovory a šetření s dotčenými aktéry v území – v rámci přípravy analýzy probíhaly:
 - o Řízené rozhovory se zástupci obcí – výstupem je pojmenování potřeb na obecní úrovni
 - o Dotazníkové šetření mezi podnikateli
 - o Tematická skupina pro sociální oblast
 - o Tematické setkání s vedením škol
 - o Projednání a připomínkování analýzy potřeb s členy MAS na on-line setkání

Analýza potřeb je sloučení všech výstupů výše zmíněných analýz a místních šetření. Je podkladem a nedílnou součástí rámcové struktury strategie a jejích cílů. Skládá se z Hlavních potřeb, rozdělených na dílčí potřeby. Z dílčích potřeb vychází opatření SCLLD a naplněním hlavních potřeb dojde k naplňování specifických cílů SCLLD, na které navazují strategické cíle. Plněním strategických cílů dochází i k naplňování vize MAS POLIČSKO z.s.

Strategie je zpracována jako komplexní dokument. Důvodem je požadavek zapojených aktérů do připomínkování a tvorby strategie, kteří vnímají SCLLD jako regionální rozvojový strategický dokument, který bude využit nejen pro tvorbu Akčního plánu MAS, ale také jako doklad potřebnosti záměru všech dalších žadatelů z území MAS POLIČSKO z.s.

Akční plán SCLLD bude úzce zaměřen na realizaci záměrů, které budou podpořeny v rámci výzev MAS POLIČSKO z.s.

Tabulka 3 Analýza rozvojových potřeb

Rozvojová potřeba
A. Zlepšení podmínek pro vzdělávání
Dílčí potřeba A.A Potřeba obnovy zázemí a nového moderního vybavení vzdělávacích institucí a jejich areálů
Dílčí potřeba A.B Zkvalitnění výuky, podpora pedagogů, podpora celoživotního a zájmového vzdělávání
Popis potřeby: MAS vedla v rámci svých aktivit tematická setkávání s pedagogy, vedením škol a organizacemi provozující zájmové či celoživotní vzdělávání. Z 28 škol na území cca 20 škol + 2ZUŠ + 1SVČ +2 NNO čerpá podporu na realizaci šablon, které jim MAS v rámci animace území pomáhá administrovat. MAS je také nositelem projektu MAP. V rámci jeho realizace MAS vytvořila mj. podpůrné skupiny pro pedagogy. Všechny tyto projekty vedou ke zvýšení kompetencí pro aktivní profesní i osobní život, zkvalitnění výuky ve školách a vzdělávacích institucích, vypomáhají s financováním mezd pdg. a nepdg. pracovníků, snižují nerovnosti v přístupu ke kvalitnímu vzdělávání a v neposlední řadě pak vedou k rozvoji spolupráce. Po těchto aktivitách nadále stoupá poptávka a nositelé projektů ji vnímají jako prostor s velkým rozvojovým potenciálem. Z šetření potřeb škol v rámci realizace MAPu a jednání se zástupci vedení škol vyplývá jasná potřeba modernizace budov a areálů škol, investice jak do odborných učeben klíčových kompetencí, tak i do kmenových tříd, kabinetů, sociálního zařízení a technického zázemí vč. pláštěů a střech budov škol. Další oblastí s potenciálem rozvoje je využívání školních zahrad a areálů škol

k výuce a volnému času žáků a dětí během vyučování. Velkou slabinou mnoha škol na Poličsku jsou sportovní zázemí pro děti a žáky – tělocvičny, hřiště a jejich vybavení. Několik škol na území nedisponuje žádným zázemím pro výuku tělesné výchovy (Sádek, Široký Důl). Další dílčí potřebou je modernizace zázemí a podpora pracovníků dalších vzdělávacích institucí zabývajících se zájmovým či celoživotním vzděláváním, EVVO atd. Jsou to např. spolky, soukromé subjekty, středisko volného času, knihovny apod. Městská knihovna Polička je příkladem moderního způsobu výuky zájmového i celoživotního ve svém vzdělávacím středisku Půda.

Moderní prostředí a vybavení v oblasti vzdělávání povede k rozšíření nabídky a zvýšení kvality vzdělávání ve školách i zájmových organizacích. Využíváním zmodernizovaného zázemí a vybavení dojde ke zvýšení efektivity a atraktivity při zvyšování kompetencí dětí a žáků, umožní zavádění nových metod učení. Při realizaci neinvestičních projektů škol tzv. šablon, jsou podporovány nové metody ve výuce, vzájemná spolupráce škol i s jinými organizacemi, zvyšování kompetencí pedagogů atd. Podpora zájmového a celoživotního vzdělávání povede ke zvýšení kvality vzdělávání na území, a tím i ke kvalitnějšímu a pestřejšímu životu v regionu. MAP a jeho realizace motivuje školy a vzdělávací organizace ke vzájemné spolupráci, sdílení či výměně zkušeností a uvědomění si vlastních potřeb.

B. Zlepšení podmínek v sociální a zdravotní oblasti

Dílčí potřeba B.A Modernizování a zvýšení dostupnosti zařízení sociální péče

Dílčí potřeba B.B Dostupnost a kapacita sociálních služeb v území, koordinace v sociálních službách

Dílčí potřeba B.C Rozvoj dobrovolnické činnosti, komunitní práce, sociálního začleňování, zvýšení informovanosti o poskytovaných službách na území MAS

Dílčí potřeba B.D Potřeba zmodernizování zázemí zdravotních služeb, lůžkové péče, zvýšení dostupnosti lékařské péče

Popis potřeby: MAS je nositelem projektu Střednědobého plánu rozvoje sociálních služeb pro území Poličska, v rámci něhož mj. pořádá pracovní tematická setkání se zaměstnanci a vedením poskytovatelů služeb, ale zároveň i s uživateli těchto služeb a zástupci obcí. Je provedena detailní analýza území v sociální oblasti. Z dotazníkového šetření mezi obyvateli i z těchto setkání s poskytovateli a zástupci obcí vychází jasná potřeba zvýšení dostupnosti sociálních služeb a modernizace či výstavba nového zázemí a moderního vybavení pro poskytování sociálních služeb – např. domov se zvláštním režimem, domov pro seniory, odlehčovací služba, dům na půl cesty, ambulantní služby typu SAS, denní stacionář, chráněné díly, poradny, terénní sociální služby apod. Další potřebou v sociálních a navazujících službách je nedostatek personálních kapacit a fin. prostředků na provoz a mzdy těchto služeb. Jedním z možných řešení, které může pomoci je pokrytí potřeby v oblasti dobrovolnictví, síťování těchto kapacit a komunitní práce v území a podpory komunit. Z rozhovorů se zástupci obcí a z pracovních skupin je patrná zvyšující se potřeba koordinování všech služeb, které mají dopad na sociální oblast, a tím potřeba sociální práce na území obcí a šíření informací o sociálních a navazujících službách. Na území MAS působí subjekt Květná Zahrada z.ú., který má ze stávajícího období bohaté zkušenosti se sociálním začleňováním a prostupným zaměstnáváním osob sociálně vyloučených nebo s hendikepou na trhu práce. Na území existují neformální spolky např. Pontopolis z.s. zaměřující se na multikulturní oblast a aktivizaci etnických menšin, nebo Podané srdce z.ú., jehož činností je práce a pomoc osobám s PAS. Na území MAS se nachází areál bývalé nemocnice, jehož majitelem a provozovatelem je Svazek obcí AZASS. V tomto areálu jsou poskytovány sociální služby a zdravotní služby - LDN, laboratoře, UV, RTG, ambulance odborných lékařů, lékárna apod. Areál vyžaduje průběžnou modernizaci budov, celého zázemí a zařízení. Oblastní charita Polička poskytuje službu domácí hospic a paliativní péči. Poptávka po této službě je vysoká a kapacity poskytovatele jak personální, tak i vybavení a pomůcky nedostačující. Protože akutní lůžková péče = nemocnice jsou v dojezdové vzdálenosti cca 35km, je třeba areál v dostupnějším městě Polička modernizovat a rozvíjet, aby byl schopen pokrýt alespoň základní služby pro region. Z dotazníkového šetření a analýzy území je také patrná nedostatečná dostupnost ambulancí praktických, dětských a zubních lékařů. Z důvodů provázanosti zdravotních služeb LDN a pobytových sociálních služeb je třeba zlepšení koordinace těchto služeb.

Modernizací či budováním zázemí sociálních služeb, pořízení nového moderního vybavení dojde nejen ke zvýšení kvality poskytovaných služeb, ale také ke zvýšení dostupnosti sociálních služeb, k navyšování potřebných kapacit služby. Podporou komunitní činnosti a neformálních spolků bude docházet k posílení komunitní práce v území a navazujících služeb na služby sociální. To vše ponese i potenciál ke zlepšení koordinace všech služeb na území v sociální oblasti.

Zmodernizováním zázemí zdravotních služeb v areálu bývalé nemocnice se zvýší dostupnost a kvalita zdravotních služeb. Rozšířením služeb domácího hospice a paliativní péče bude pokryta poptávka z území, zlepší se dostupnost služby. Dojde k naplnění cíle zlepšení podmínek zdravotních služeb.

C. Zlepšení podmínek pro občanskou vybavenost v obcích

Dílčí potřeba C.A Potřeba rozvoje volnočasových aktivit a komunitního života na venkově - kultura, sport, volný čas

Dílčí potřeba C.B Potřeba modernizace a budování zázemí pro služby obyvatelům MAS

Dílčí potřeba C.C Potřeba rozvoje a zvyšování kapacit nájemního bydlení a sociálních bytů

Popis potřeby: Ve všech obcích MAS fungují spolky vedené buď dobrovolníky (TJ SOKOL, SDH, Myslivec. sdružení, aj.) nebo poloprofesionálně, které zajišťují aktivní život pro obyvatele obcí. Většina z nich nemá řádnou základnu, kde by mohla svoji činnost provozovat nebo nedisponuje zařízením, které jí v činnosti pomůže. Do této oblasti spadají i paměťové instituce - knihovny a muzea jako nositelé komunitního a kulturního života v obcích, které sídlí mnohdy v provizorních prostorách se zastaralým vybavením. Během řízených rozhovorů se zástupci obcí a z dotazníkových šetření mezi obyvateli vzešla jasná potřeba kluboven a organizace zájmových kroužků. Další slabinou regionu je absence nebo nestabilní situace venkovských obchodů, které zajišťují základní sortiment pro obyvatele obcí vzdálených od spádových center regionu - Polička, Bystré. V mnoha obcích je třeba modernizovat objekty občanské vybavenosti, které slouží k poskytování služeb občanům, a také budovy obecních úřadů a to včetně modernizace technického vybavení úřadů pro elektronizaci služeb.

Velkým průřezovým tématem je bydlení. Jak podnikatelé, tak i poskytovatelé sociálních služeb i zástupci obcí vnímají velkou potřebu bytů a lokalit pro rodinnou výstavbu, která je v některých obcích i v Poličce nedostačující. V obcích chybí vnitřní zázemí pro sportovní a společenské aktivity (tělocvičny, sport. víceúčelová zařízení, zmodernizované sokolovny). V některých obcích (např. Borová, Svojanov, Trpín) chybí fotbalové hřiště.

Je zde úplná absence nebo zastaralý a nevyhovující technický stav stávajících multifunkčních hřišť a potřeba jejich modernizace např. Korouhev, Borová, Bystré aj. Technický stav hlavních sportovních zařízení ve spádovém městě Polička je zastaralý, konkrétně zimní hala, koupaliště, bazén, sokolovna, fotbalový areál u Liboháje.

Investicemi a podporou aktivit spolků v obcích dojde k rozvoji aktivního a komunitního života v regionu. Rozvojový potenciál je v místních knihovnách a muzeích, které potřebují průběžně investovat do své modernizace a vybavení. Podporou výstavby bytů a přípravou pozemků pro RD dojde k rozvoji v oblasti zaměstnanosti - pozitivní vliv na trh práce, k dostupnému bydlení pro cílové skupiny v sociální oblasti a především to bude mít vliv na demografickou křivku v regionu. Zlepšením zázemí v oblasti občanské vybavenosti nebude docházet k významnému odlivu mladé generace a na Poličsku budou příznivé podmínky pro rodinný život.

D - Podpora rozvoje tech. infrastruktury, zvyšování bezpečnosti obyvatel a péče o veřejná prostranství v obcích

Dílčí potřeba D.A Potřeba obnovy komunikací, chodníků, cyklostezek, zvýšení dopravní bezpečnosti

Dílčí potřeba D.B Potřeba péče o veřejná prostranství, hřbitovy a pietní místa, péče o zeleň v obci a její výsadba

Dílčí potřeba D.C Potřeba rekonstrukcí hasičských zbrojnic a modernizace vybavení SDH, JPO II -V

Dílčí potřeba D.D Potřeba modernizace inženýrských a technologických sítí vč. zavádění vysokorychlostního internetu a možnosti jeho připojení

Popis potřeby: Ve všech obcích je špatný technický stav místních komunikací a chodníků, které vyžadují průběžnou modernizaci a zavádění nových bezpečnostních prvků, které jsou nyní nedostačující, nebo úplně chybí, což má negativní vliv na bezpečnost obyvatel. V obcích, kde vede frekventovaná páteřní komunikace chybí chodníky podél ní např.: Květná, Borová, Pomezí, Sádek, Hartmanice aj. Dle rozhovorů se zástupci obcí připravují záměry a investice do budování či renovací veřejných prostranství s ozeleněním a případným řešením nízké kapacity parkovacích stání. Další potřebou ze strany obcí je péče o pietní místa v obcích a hřbitovy - např. rekonstrukce hřbitovních zdí. Vliv na zajištění bezpečnosti v regionu má i akceschopnost složek IZS - v případě venkovského regionu Poličska pak především vybavenost JPO II - V a SDH. Z rozhovorů se zástupci obcí vyplývá především potřeba pořízení moderního vybavení (automobil, cisterna, vybavení a technika potřebná pro výjezd, výzbroj / výstroj, elektrocentrála, defibrilátor aj.) pro JPO a zároveň rekonstrukce hasičských zbrojnic. Z rozhovorů se zástupci obcí vychází potřeba modernizování a zavádění inženýrských sítí a to především během příprav nových lokalit k výstavbě a zemních prací při budování komunikací. Obce (např. Borová, Korouhev, Nedvězí) potřebují rozšířit síť veřejného osvětlení. Z rozhovorů vyplývá, že se nebrání využití nových inovativních technologií - např. veřejné osvětlení, optické kabeláže, chytrá parkoviště apod. Obce vnímají potřebu zavádění chytrých řešení záměrů v obci a jejich komunitního využití.

Obcemi Poličska vede páteřní optická síť, ale obce na ni nejsou napojeny. Z rozhovorů se zástupci obcí i podnikatelů vychází potřeba napojení na páteřní optickou síť vysokorychlostního internetu, které povede ke zvýšení stability a rychlosti internetového připojení, to je v části regionu velmi nestabilní zvláště pak v době nepříznivého počasí.

Budováním a modernizací chodníků a komunikací se zaváděním bezpečnostních prvků dojde k zvýšení bezpečnosti v dopravě. Zároveň mohou být během realizace záměrů využity nové a chytré metody přístupu k řešení dané situace v obci - inženýrské sítě s inovativními prvky, např. nové technologie veřejného osvětlení, napojení na vysokorychlostní internet aj., tím dojde k naplnění daného cíle - rozvoj infrastruktury, zavádění nových technologických prvků a také chytré využití veřejných prostranství a lokalit k obce s ohledem na místní komunity. Zmodernizováním zázemí a vybavení pro JPO dojde k zvýšení akceschopnosti jednotek IZS a zkrácení dojezdovosti jednotek na místo nehody. Tím dojde k naplnění daného cíle - rozvoj infrastruktury a zavádění nových technologických prvků - např. nové technologie veřejného osvětlení, napojení na vysokorychlostní internet aj.

E. Podpora rozvoje v oblasti odpad. hospodářství

Dílčí potřeba E.A Potřeba modernizování sítí vodovodů, zvyšování kapacit zdrojů pitné vody, výstavba kanalizací a ČOV

Dílčí potřeba E.B Potřeba rozšíření/ zavádění sběrných hnízd, motivace k třídění odpadu

Popis potřeby: Obce se snaží postupně modernizovat a posilovat vodovodní sítě, v některých obcích musí dojít k intenzifikaci vodovodu - např. Borová, Hartmanice aj. V 11 obcích Poličska chybí řešení kanalizace a ČOV. Zástupci obcí nyní stojí před rozhodnutím, jak budou motivovat domácnosti v oblasti nakládání s odpadní vodou. Řešením je budování nových kanalizačních sítí, nebo individuální podpora jednotlivých domácností při pořizování domácích čističek / septiků. V obcích, kde je kanalizace řešena, je potřeba průběžná modernizace nebo rozšíření napojení. Z dotazníkového šetření mezi obyvateli vychází požadavky na zvyšování počtu a kapacit kontejnerů a kontejnerových stání v obcích. Obce na jihovýchodní části území Poličska nemají dořešeno nakládání s biologicky rozložitelným odpadem, chybí kompostárny nebo sběrná místa bioodpadu.

Modernizací a rozšiřováním vodovodní sítě dojde ke zvýšení dostupnosti pitné vody, s tím je spojené i zvyšování kapacit zdrojů pitné vody. Zavádění nových řešení nakládání s odpadními vodami z domácností a provozoven bude mít pozitivní vliv na životní prostředí v regionu a vodní zdroje. Rozšiřováním a zaváděním sběrných hnízd a obecních kompostáren či míst pro bioodpad dojde k motivaci obyvatel ke třídění odpadu a jeho šetrnému nakládání s ním.

F. Zvyšování péče o životní prostředí
Dílčí potřeba F.A Potřeba hospodárného zacházení s vodou a zabezpečení majetku proti přívalovým deštům a povodním
Dílčí potřeba F.B Potřeba využívání přírodních zdrojů k výrobě energie a zavádění opatření k ochraně ovzduší
Dílčí potřeba F.C Potřeba péče o krajinu a zeleně v ní
<p>Popis potřeby: Slabým místem v regionu je nízká míra využívání obnovitelných zdrojů energie a velké množství domácností využívající vytápění tuhými palivy. V obcích MAS se začíná objevovat potřeba rozvoje v oblasti OZE – FVE, VE, MVE a akumulace energie z OZE, rozvíjí se myšlenky v oblasti vzniku komunitní energetiky.</p> <p>Území Poličska je postiženo velkým výskytem sucha, které má katastrofální dopad na krajinu a lesní hospodářství. Zároveň je 10 obcí z Poličska na území nechráněném před povodněmi a pravidelně se potýkají se záplavami při silných deštích příp. povodněmi ze zvednutých vodních toků. V horkém počasí pak řeší problém se suchem. Je zde potřeba přípravy a zavádění opatření vedoucích k zádržnosti vody v krajině a jejímu hospodárnému využívání.</p> <p>Z dotazníkového šetření mezi obyvateli vyplývá zájem o zpřístupnění krajiny a lesů pro obyvatele a návštěvníky, ale zároveň předcházení neřízenému poškozování krajiny a jejich prvků při neřízeném turismu ve volné krajině. Poličsko se nachází v CHKO Žďárské vrchy na SZ regionu a v přírodním parku řeky Křetínky na JV cípu regionu, je zde zvýšená potřeba péče o zeleň a krajinu v extravilánech obcí.</p> <p>Postupným zaváděním nových technologií do výroby energie z obnovitelných zdrojů energie, a tím i změně přístupu obyvatel regionu k využívání energií, např. i vznikem komunitní energetiky dojde ke zvýšení péče o životní prostředí. V současné době se otvírají různé finanční zdroje (Mod. fond, OP ŽP, PRV), které mohou aktérům v území s touto inovací pomoci k realizaci. Krajina a prostředí na Poličsku je sama o sobě územím s rozvojovým potenciálem pro cestovní ruch.</p>
G. Posílení konkurenceschopnosti v zemědělství a lesnictví
Dílčí potřeba G.A Podpora zemědělského podnikání
Dílčí potřeba G.B Potřeba zvýšení péče o lesy a modernizace dřevozpracujícího průmyslu
<p>Popis potřeby: Téměř celé území Poličska splňuje definici méně příznivých oblastí- ANC. Je zde zajímavý krajinný ráz s velkým podílem lesů. Zemědělci se potýkají se zastaralým vybavením a nevyhovujícím zázemím pro svou činnost, další vysokou potřebou je pracovní síla - nedostatek zaměstnanců. Na poškozených lesních porostech, které jsou jednostranně orientovány na smrkovou hmotu, se projevilo období intenzivního sucha. Mnoho lesních cest je v zanedbaném stavu, z nichž část je ve velmi těžko dostupném terénu. Vlastníci lesů musí využívat ke stahování a těžbě koně. Cesty jsou strmé a sjízdné jen v suchém období.</p> <p>Podporou zemědělského podnikání dojde k rozvoji a modernizaci služeb v zemědělství. Je zde potenciál k oddělenému zpracování produktů ekologických zemědělců. V novém a moderním prostředí dojde i ke zvýšení atraktivity práce v této oblasti. Podporou lesního hospodaření a dřevozpracujícího průmyslu dojde k rozšíření druhů lesního porostu, ke zvýšení konkurenceschopnosti, k zpřístupnění lesů a případně využití cest k relaxační turistice.</p>
H. Podpora rozvoje v malém a středním podnikání, zvyšování zaměstnanosti v regionu
Dílčí potřeba H.A Potřeba podpory malých a středních podnikatelů, motivace k inovativním řešením
Dílčí potřeba H.B Potřeba rozšiřování prodeje a zpracování produktů ze zemědělské prvovýroby
Dílčí potřeba H.C Podpora začínajících podnikatelů, vznik co-workingových center, zavádění zaměstnanostních programů
<p>Popis potřeby: Na území Poličska jsou významní potravinářští zpracovatelé, kteří jsou i významnými zaměstnavateli v regionu, je zde i významná část drobných zpracovatelů - řeznictví, sýrárny, marmeládovna a lisovna ovoce apod. Soukromí zemědělci vnímají poptávku obyvatel po prodeji zemědělských produktů ze dvora. V obcích MAS POLIČSKO z.s. je široké spektrum drobných služeb a</p>

řemesel. 69% z podnikatelských subjektů tvoří živnostníci = drobní podnikatelé bez zaměstnanců. Druhý největší podíl zaměstnanosti v regionu vykazuje sektor služeb. Tento sektor v posledním roce 2020 a 2021 zažil obrovský propad kvůli pandemii. Z průzkumu mezi podnikateli vyplývá, že nechtějí propouštět, stále mají záměry k rozvoji a zvažují i možnosti využití dotačních prostředků ke svému dalšímu rozvoji. V dotaznících zazněla i potřeba inovativního přístupu - rozvoj co-workingových center nebo podnik. inkubátorů, zavádění nových metod výrobních a servisních provozů - prvky digitalizace, automatizace apod. Na území je v běhu již druhá etapa inovativního projektu Prostupné zaměstnávání a projektu sociálního začleňování podpořená dotacemi z MAS. Další významnou aktivitou, která se v oblasti zaměstnanosti rozvinula díky podpoře MAS je sociální podnikání. Nejvyšší podíl uchazečů o zaměstnání tvoří osoby ve věku 50let a více a dále pak OZP, v roce 2020 měl tento podíl zvyšující charakter oproti rokům předchozím. Míra nezaměstnanosti absolventů je na Poličsku 6. nejvyšší v kraji. Tyto projekty budou tedy stále velmi potřebné a po předchozích zkušenostech z území i efektivní.

Podporou podnikání dojde k modernizaci a rozvoji daného subjektu, a tím i ke zvýšení zaměstnanosti v regionu a zvýšení konkurenceschopnosti podnikatelských subjektů, ať už v oblasti služeb, zpracování zemědělských produktů nebo v drobném nezemědělském podnikání. Dojde tím i k rozšíření nabídky pracovních míst a poptávky po dalších službách či výrobcích, které zpestří trh v regionu. MAS může podnikatele motivovat k inovativním podnikatelským řešením. Realizace projektů vedoucích k zaměstnání osob s hendikepem na trhu práce mají rozvojový potenciál v souvislosti se stále vysokou poptávkou po zaměstnancích v určitých oblastech podnikání - zemědělství, zpracovatelský potravinářský průmysl, sociální služby apod.

I. Podpora rozvoje cestovního ruchu a zvýšení atraktivity Poličska

Dílčí potřeba I.A Budování cyklostezek, naučných stezek, využití stávající sítě cest v krajině pro relaxační turistiku

Dílčí potřeba I.B Propagace regionu a jeho atraktivit

Dílčí potřeba I.C Podpora a péče o historické památky a jejich areály

Popis potřeby: Region Poličsko má atraktivní přírodní území. Je zde ovšem absence cyklostezek, přístupných turistických cest popř. naučných tras mimo státní komunikace na stávající síti krajinných a lesních cest, které zajišťují prostupnost krajinou pro rekreační turistiku a obyvatele regionu. Chybí propagace služeb cestovního ruchu – propagace společné značky regionu, regionálních produktů, tematický cestovní ruchu – jezdeckví, rybářství apod.

Drobné kulturní a historické památky v obcích jsou často ve špatném technickém stavu a vyžadují rekonstrukce. Velkým potenciálem a zároveň potřebou v regionu je nejnavštěvovanější památka Pardubického kraje - hrad Svojanov. Přístupová cesta k hradu je v havarijním stavu a nutně vyžaduje rekonstrukci. Samotný hradní areál má potenciál k rozvoji aktivit v oblasti cestovního ruchu. Další významnou atraktivitou regionu je město Polička, rodiště B. Martinů s rodnou světličkou ve věži kostela sv. Jakuba a Centrum B. Martinů.

Společná a jednotná propagace regionu přispěje k šíření povědomí o atraktivním potenciálu Poličska. Zároveň přispěje i vzájemné spolupráci subjektů v oblasti služeb cestovního ruchu. Přírodní bohatství regionu je potenciálem k rozvoji cestovního ruchu, ale zároveň nás nutí zabývat se jeho ochranou a šetřeným zacházením.

Kulturní památky jako je hrad Svojanov nebo CBM mají potenciál k rozvoji svých služeb v území a k celkovému zvýšení atraktivity regionu, která pak bude mít pozitivní dopad na další služby a podnikatelské aktivity na území Poličska. Dalším velkým tématem, které vzniklo na území, je využití zámeckého areálu a Zámku Bystré. Zde poslední roky bude působit sociální pobytová služba DNZ Bystré, která se v rámci deinstitucionalizace služeb, přestěhovala do jiných menších pobytových zařízení na celém území Poličska. Nyní na Bystersku probíhá diskuse, jak bude celá tato kulturní památka nadále využívána a za jakým účelem.

J. Budování a posilování partnerských vztahů

Popis potřeby: MAS byla založena v roce 2006, má za sebou 2 úspěšná programovací období, v rámci nichž podpořila 133 projektů a zrealizovala 5 projektů spolupráce. Je aktivním členem KS MAS Pardubického kraje . Je nositelem MAP, Střednědobého plánu sociálních služeb a projektu šablon pro neziskové organizace. Všechny tyto projekty vyžadují spolupráci mezi obcemi, podnikateli a organizacemi na území MAS i mimo území MAS. Je to tedy hlavní stavební kámen úspěšné činnosti MAS.

Před MAS samotnou a zároveň i aktéry v území stojí velká řada výzev, které v rámci vzájemné spolupráce a komunikace jsou schopni úspěšně zrealizovat. Realizace aktivit v rámci této strategie, která vznikla spoluprací a komunikací v území, dochází k naplnění tohoto cíle a jednoho z chytrých přístupů k řešení potřeb a problémů regionu.

PRACOVNÍ VERZE

3. Strategická část

3.1 Strategický rámec

Obrázek 2 STRUKTURA STRATEGICKÉHO RÁMCE SCLLD 2021 - 2027 MAS POLIČSKO z.s. – schéma hierarchie cílů a opatření

VIZE	V ROCE 2027 ŽIJEME V MAS POLIČSKO KVALITNÍ A UDRŽITELNÝ ŽIVOT V ATRAKTIVNÍM, KONKURENCESCHOPNÉM, BEZPEČNÉM A SOUDRŽNÉM REGIONU.															
STRATEGICKÝ CÍL	1. Kvalitní život na venkově			2. Udržitelný a bezpečný život na venkově			3. Konkurenceschopný a atraktivní region			4. Soudržný region						
INDIKÁTOR	počet podpořených projektů			počet podpořených projektů			počet podpořených projektů			počet podpořených projektů						
SPECIFICKÝ CÍL	1.1. Kvalitní podmínky pro vzdělávání	1.2 Kvalitní podmínky v sociální a zdravotní oblasti		1.3. Kvalitní podmínky pro občanskou vybavenost	2.1. Rozvoj tech. infrastruktury, zvyšování bezpečnosti obyvatel a péče o veřejná prostranství v obcích	2.2. Rozvoj v oblasti odpad. hospodářství		2.3 Zvyšování péče o životní prostředí		3.1. Zdravá konkurenceschopnost v zemědělství a lesnictví	3.2. Rozvoj v malém a středním podnikání, zvyšování zaměstnanosti v regionu		3.3. Rozvoj cestovního ruchu a zvýšení atraktivity Poličska	4.1. Budování a posilování partnerských vztahů		
OPATŘENÍ	Opatření 1.1.1 - 1.3.3			Opatření 2.1.1 - 2.3.3			Opatření 3.1.1 -3.3.3			Opatření 4.1.1						
HLAVNÍ POTŘEBY	A. Zlepšení podmínek pro vzdělávání B. Zlepšení podmínek v sociální a zdravotní oblasti C. Zlepšení podmínek pro občanskou vybavenost v obcích			D - Podpora rozvoje tech. infrastruktury, zvyšování bezpečnosti obyvatel a péče o veřejná prostranství v obcích E. Podpora rozvoje v oblasti odpad. Hospodářství F. Zvyšování péče o životní prostředí			G. Posílení konkurenceschopnosti v zemědělství a lesnictví H. Podpora rozvoje v malém a středním podnikání, zvyšování zaměstnanosti v regionu I. Podpora rozvoje cestovního ruchu a zvýšení atraktivity Poličska			J. Budování a posilování partnerských vztahů						

3.1.1 Vize

V ROCE 2027 ŽIJEME V MAS POLIČSKO KVALITNÍ A UDRŽITELNÝ ŽIVOT V ATRAKTIVNÍM, KONKURENCESCHOPNÉM, BEZPEČNÉM A SOUDRŽNÉM REGIONU.

3.1.2 Strategické cíle

Název a popis strategického cíle	indikátor
1. Kvalitní život na venkově - zkvalitněním podmínek pro vzdělávání, sociální a zdravotní služby a podporou komunitního života, nabídkou lokalit pro bydlení a zmodernizováním veřejných služeb vytvoříme moderní a potřebné prostředí pro život rodin, seniorů a mladých lidí v regionu.	počet podpořených projektů
2. Udržitelný a bezpečný život na venkově - zajištěním bezpečnosti svých obyvatel, nabídkou moderních technologií a sítí, zvýšenou péčí o životní prostředí zvýšíme kvalitu života v regionu.	počet podpořených projektů
3. Konkurenceschopný a atraktivní region - podporou a úsilím o rozvoj zemědělského podnikání, lesního hospodaření, podporou vzniku a rozvoje malého a středního podnikání a zaváděním zaměstnanostních programů zajistíme stabilizaci a konkurenceschopnost regionu. Zvýšením propagace regionu, rozvojem veřejně prospěšné infrastruktury cestovního ruchu a péčí o kulturní a historické bohatství zvýšíme atraktivitu regionu.	počet podpořených projektů
4. Soudržný region - rozvojem spolupráce a koordinace aktérů v území MAS dojde k rozvoji a k maximálnímu využití potenciálu regionu.	počet podpořených projektů

3.1.3 Specifické cíle a opatření Strategického rámce

Strategický cíl 1. Kvalitní život na venkově

Specifický cíl 1.1. Kvalitní podmínky pro vzdělávání
V rámci tohoto specifického cíle budou podporovány aktivity a projekty vedoucí k modernizaci prostředí a ke zvýšení kvality formálního i neformálního a celoživotního vzdělávání. Bude rozvíjet kompetence potřebné pro občanský a profesní život obyvatel MAS. Realizací opatření dojde ke snížení nerovnosti přístupu ke kvalitnímu vzdělávání a ke zvýšení rozvoje potenciálu dětí, žáků a účastníků neformálního a celoživotního vzdělávání.
Hlavní potřeba
A. Zlepšení podmínek pro vzdělávání
Název a popis opatření
1.1.1 Modernizace a výstavba zázemí vzdělávacích institucí a jejich areálů
Toto opatření vychází z dílčí rozvojové potřeby A.A Potřeba obnovy zázemí a nového moderního vybavení vzdělávacích institucí a jejich areálů. Opatření se zaměřuje na modernizaci a rozšiřování budov, zázemí a obnovu zastaralého vybavení škol a organizací zaměřených na vzdělávání. Mezi podporované aktivity patří např.: přípravné dokumentace, stavební investice do budov a areálů škol a vzdělávacích organizací, pořízování vybavení a technologií, zavádění inovativních řešení při modernizaci zázemí organizací apod.
1.1.2 Rozvoj vzdělávání

Toto opatření vychází z dílčí rozvojové potřeby A.B Zkvalitnění výuky, podpora pedagogů, podpora celoživotního a zájmového vzdělávání. Opatření se zaměřuje na zvýšení kvality a rozvoje vzdělávání formálního, neformálního, celoživotního, učení se novým metodám. Mezi podporované aktivity patří např.: individuální projekty škol / šablony, rozvoj vzdělávání dětí, žáků a dospělých, vzdělávání a organizování podpůrných a metodických skupin pro pedagogy a pracovníky v oblasti vzdělávání, vzájemné sdílení informací a zkušeností, spolupráce ve vzdělávání, projekty celoživotního vzdělávání, realizace MAPu, aj.

Specifický cíl 1.2 Kvalitní podmínky v sociální a zdravotní oblasti

V rámci tohoto specifického cíle budou podporovány aktivity a projekty vedoucí k modernizaci infrastruktury, zvýšení dostupnosti sociálních a zdravotních služeb. Modernizací či budováním zázemí sociálních služeb a pořízením nového moderního vybavení dojde nejen ke zvýšení kvality poskytovaných služeb, ale také ke zvýšení dostupnosti sociálních služeb, k navyšování potřebných kapacit služby. Nabídka služeb v sociální oblasti bude flexibilní k demografickému trendu v regionu a k potřebám uživatelů služeb. Podporou komunitní činnosti bude docházet k rozvoji komunitní práce v území a navazujících služeb na služby sociální. To vše ponese i potenciál k rozvoji koordinace všech služeb na území v sociální oblasti.

Hlavní potřeba

B. Zlepšení podmínek v sociální a zdravotní oblasti

Název a popis opatření

1.2.1 Modernizace a budování infrastruktury sociál. služeb

Toto opatření navazuje na dílčí potřebu B.A Modernizování a zvýšení dostupnosti zařízení sociální péče. Opatření se zaměřuje na investice do infrastruktury sociálních služeb - ambulantních, pobytových terénních a služeb navazujících. Mezi podporované aktivity patří např.: přípravné dokumentace, modernizace a výstavba budov a prostor sociálních služeb a služeb navazujících, pořízení a modernizace vybavení a technologií aj.

1.2.2 Rozvoj sociálních služeb a jejich koordinace

Toto opatření navazuje na dílčí potřebu B.B Dostupnost a kapacita sociálních služeb v území, koordinace v sociálních službách. Opatření se zaměřuje na podporu aktivit vedoucích ke zvýšení kvality a potřebné kapacity poskytovaných sociálních a navazujících služeb na území MAS POLIČSKO. Zvýší schopnost flexibility k potřebám regionu. S rozvojem služeb stoupá potřeba koordinace služeb v sociální oblasti na území MAS. Mezi podporované aktivity patří např.: vznik a navyšování kapacit sociálních služeb a služeb navazujících, koordinační činnost v území, komunitní plán sociálních služeb aj.

1.2.3 Rozvoj komunitní činnosti a sociální práce

Toto opatření navazuje na dílčí potřebu B.C Rozvoj dobrovolnické činnosti, komunitní práce, sociálního začleňování, zvýšení informovanosti o poskytovaných službách na území MAS. Opatření se zaměřuje na podporu aktivit vedoucích k založení nebo rozvoji komunitní činnosti na území MAS, rozvoji dobrovolnických aktivit a jejich koordinaci na území a aktivizování činnosti obyvatel MAS POLIČSKO, aktivit vedoucích k sociálnímu začleňování ohrožených skupin obyvatel. Mezi podporované aktivity patří např.: dobrovolnická centra, dobrovolnické aktivity a jejich koordinace, komunitní centra, komunitní činnost, svépomocné skupiny, informační činnost o poskytovaných službách na území, sociální terénní práce vedoucí k dostupnosti sociálních služeb a prevenci aj.

1.2.4 Rozvoj infrastruktury zdravotních služeb

Toto opatření navazuje na dílčí potřebu B.D Potřeba zmodernizování zázemí zdravotních služeb, lůžkové péče, zvýšení dostupnosti lékařské péče. Opatření se zaměřuje na investice vedoucí do modernizace a rozšiřování zařízení zdravotní péče lůžkové, ambulantní a komplementu. Dojde k zvýšení dostupnosti a kvality zdravotních služeb na území. Mezi podporované aktivity patří např.: přípravné dokumentace, modernizace budov a zavádění lékařských ambulancí, modernizace areálu zdravotních služeb AZASS aj.

1.2.5 Rozvoj hospicové a paliativní péče, koordinace sociálních a zdravotních služeb

Toto opatření navazuje na dílčí potřebu B.E Potřeba zvýšení kvality a dostupnosti paliativní a hospicové péče, koordinace zdravot. a soc. služeb. Opatření se zaměřuje na aktivity vedoucí k rozvoji a zvýšení dostupnosti služby domácího hospice a paliativní péče a zároveň ke zvýšení kvality této služby, aktivity vedoucí ke koordinaci služeb na území mezi sociální službou a lůžkovou zdravotní službou. Mezi podporované aktivity patří např.: modernizace zázemí a vybavení hospicové služby, péče a vzdělávání zaměstnanců této služby a osob pečujících, činnosti spojené s koordinováním zdravotních a sociálních služeb aj.

Specifický cíl 1.3. Kvalitní podmínky pro občanskou vybavenost

V rámci tohoto specifického cíle budou podporovány aktivity a projekty vedoucí k podpoře spolkového a komunitního života v obcích, k rozvoji sportu a kulturních aktivit, ke zvýšení dostupnosti základních služeb v obcích Poličska a ke zvýšení dostupnosti bydlení a zajištění prostupného bydlení v regionu.

Hlavní potřeba

C. Zlepšení podmínek pro občanskou vybavenost v obcích

Název a popis opatření

1.3. 1 Modernizace a budování zázemí, rozvoj komunitního života na venkově

Toto opatření navazuje na dílčí potřebu C.A Potřeba podpory rozvoje volnočasových aktivit a komunitního života na venkově - kultura, sport, volný čas. Opatření se zaměřuje na aktivity vedoucí k rozvoji kulturního, sportovního a spolkového života na Poličsku. Mezi podporované aktivity patří např.: přípravné dokumentace, modernizace či zakládání prostor pro spolky, kulturní instituce, pořízení vybavení a techniky pro spolkové a kulturní instituce, modernizace a pořízení vybavení sportovních vnitřních a venkovních areálů aj.

1.3.2 Modernizace zázemí budov občanské vybavenosti

Toto opatření navazuje na dílčí potřebu C.B Potřeba modernizace a budování zázemí pro služby obyvatel MAS. Opatření se zaměřuje na aktivity vedoucí k zvýšení dostupnosti základních služeb na vesnici. Mezi podporované aktivity patří např.: přípravné dokumentace, budování a modernizace obecních úřadů, zavádění elektronizace služeb veřejné správy, modernizace/ zakládání venkovských domů služeb a prodejen se základním či regionálním zbožím aj.

1.3.3 Rozvoj dostupnosti bydlení

Toto opatření navazuje na dílčí potřebu C.C Potřeba rozvoje a zvyšování kapacit nájemního bydlení a sociálních bytů. Opatření se zaměřuje na aktivity vedoucí k zvýšení dostupnosti bydlení na Poličsku a možnosti zavádění prostupného bydlení v regionu. Mezi podporované aktivity patří např.: přípravné dokumentace, budování infrastruktury pro výstavbu bydlení a bytů napříč potřebami obyvatel regionu, výstavba a modernizace bytů, aktivity, které povedou k realizaci opatření studie prostupného bydlení na Poličsku aj.

Strategický cíl 2. Udržitelný a bezpečný život na venkově

Specifický cíl 2.1. Rozvoj tech. infrastruktury, zvyšování bezpečnosti obyvatel a péče o veřejná prostranství v obcích

Budováním a modernizací chodníků a komunikací se zaváděním bezpečnostních prvků dojde k zvýšení bezpečnosti v dopravě. Zároveň mohou být během realizace záměrů zavedeny nové a chytré metody přístupu k řešení dané situace v obci - inženýrské sítě s inovativními prvky a také chytré využití veřejných prostranství a lokalit k obce s ohledem na místní komunity. Zmodernizováním zázemí a vybavení pro JPO dojde k zvýšení akceschopnosti jednotek IZS a zkrácení dojezdovosti jednotek na místo nehody. Region bude více flexibilní k trendům a požadavkům doby.

Hlavní potřeba: D - Podpora rozvoje tech. infrastruktury, zvyšování bezpečnosti obyvatel a péče o veřejná prostranství v obcích

Název a popis opatření

2.1.1. Modernizace a výstavba komunikací, chodníků, cyklostezek a zvyšování bezpečnosti dopravy

Toto opatření navazuje na dílčí potřebu D.A Potřeba obnovy komunikací, chodníků, cyklostezek, zvýšení dopravní bezpečnosti. Opatření se zaměřuje na aktivity vedoucí ke zvýšení dopravní bezpečnosti v regionu. Mezi podporované aktivity patří např.: přípravné dokumentace, budování a obnova pěších, cyklo a místních komunikací, zavádění prvků zvyšující bezpečnost dopravního provozu - přechody, retardéry, osvětlení aj.

2.1.2 Revitalizace a výstavba veřejných prostranství, parků, zeleně

Toto opatření navazuje na dílčí potřebu D.B Potřeba péče o veřejná prostranství, hřbitovy a pietní místa, péče o zeleň v obci a její výsadba. Opatření se zaměřuje na aktivity vedoucí ke zvelebení a chytrého využití veřejných prostranství ať už v centrech obcí, či ve specifických lokalitách pro podnikání nebo bydlení. Mezi podporované aktivity patří např.: přípravné dokumentace, budování, revitalizace veřejných prostranství v obcích, parků, pietních míst a hřbitovů, zavádění modro-zelené infrastruktury v obcích, péče a výsadba zeleně v intravilánu obcí, pořizování komunální techniky aj.

2.1.3 Obnova technického zázemí a vybavení jednotek SDH, JPOV II - V

Toto opatření navazuje na dílčí potřebu D.C Potřeba rekonstrukcí hasičských zbrojnic a modernizace vybavení SDH, JPOV II-V. Opatření se zaměřuje na aktivity vedoucí ke zvýšení připravenosti a akceschopnosti výjezdových jednotek do všech koutů Poličska především s dlouhou dojezdovostí ze spádového města Polička, nemocnice Svitavy a Litomyšl. Mezi podporované aktivity patří např.: přípravné dokumentace, výstavba či rekonstrukce stávajících hasičských zbrojnic v obcích, pořízení moderního a bezpečného vybavení, techniky a technologií vedoucích ke zvýšení akceschopnosti a zrychlení dojezdovosti do místa nehody aj.

2.1.4 Modernizace inženýrských a technologických sítí

Toto opatření navazuje na dílčí potřebu D.D Potřeba modernizace inženýrských a technologických sítí vč. zavádění vysokorychlostního internetu a možnosti jeho připojení. Opatření se zaměřuje na aktivity vedoucí k obnově a zavádění inženýrských sítí a využití potenciálu nových technologií. Mezi podporované aktivity patří např.: přípravné dokumentace, zavádění moderních technologií např. vysokorychlostních sítí, veřejného osvětlení apod., k rozšiřování a modernizaci inženýrských sítí potřebných pro život a provozování podnikání na venkově aj.

Specifický cíl 2.2. Rozvoj v oblasti odpad. hospodářství

Cíl je zaměřen na modernizaci a rozšiřování vodovodní sítě a zvýšení dostupnosti pitné vody a s tím spojené zvyšování kapacit zdrojů pitné vody. Zavádění řešení nakládání s odpadními vodami z domácností a provozoven bude mít pozitivní vliv na životní prostředí v regionu a stav vodních zdrojů. Rozšiřováním a zaváděním sběrných hnízd a obecních kompostáren či míst pro bioodpad dojde k motivaci obyvatel ke třídění odpadu a jeho šetrnému nakládání s ním.

Hlavní potřeba: E. Podpora rozvoje v oblasti odpad. hospodářství
Název a popis opatření
2.2.1 Modernizace a budování vodovodních, kanalizačních sítí a ČOV v obcích
Toto opatření navazuje na dílčí potřebu E.A Potřeba modernizování sítí vodovodů, zvyšování kapacit zdrojů pitné vody, výstavba kanalizací a ČOV. Opatření se zaměřuje na aktivity vedoucí k zvýšení dostupnosti a kvality zdrojů pitné vody. Mezi podporované aktivity patří např.: přípravná dokumentace, výstavba, modernizace vodovodních sítí, zvyšování kapacit zdrojů pitné vody vedoucí ke zvýšení kvality pitné vody v obcích. Další záměry mohou být modernizace a rozšiřování kanalizačních sítí a obecních ČOV, budování ČOV u domů a provozoven aj.
2.2.2 Podpora efektivního nakládání s odpady
Toto opatření navazuje na dílčí potřebu E.B Potřeba rozšíření/ zavádění sběrných hnízd, motivace k třídění odpadu. Opatření se zaměřuje na aktivity vedoucí ke zvýšení třídění a šetrného nakládání s odpady. Mezi podporované aktivity patří např.: přípravné dokumentace, budování, modernizace či rozšiřování sběrných míst, pořízování nádob pro třídění odpadu, zavádění míst pro skladování a nakládání s bioodpadem v obcích, pořízování techniky aj.

Specifický cíl : 2.3 Zvyšování péče o životní prostředí
Postupným zaváděním nových technologií do výroby energie z obnovitelných zdrojů energie a tím i změně přístupu obyvatel regionu k využívání energií např. i zaváděním komunitní energetiky dojde ke zvýšení péče o životní prostředí. Zaváděním opatření pro hospodárné nakládání s vodou v krajině dojde ke snížení nebezpečí z povodní a záplav a vysychání krajiny.
Hlavní potřeba: F. Zvyšování péče o životní prostředí
Název a popis opatření
2.3.1 Zavádění protipovodňových opatření a opatření vedoucí k zádržnosti vody
Toto opatření navazuje na dílčí potřebu F.A Potřeba hospodárného zacházení s vodou a zabezpečení majetku proti přívalovým deštům a povodním. Opatření se zaměřuje na aktivity vedoucí k šetrnému nakládání s omezeným zdrojem - vodou. V rámci tohoto opatření budou podporovány záměry vedoucí ke snížení nebezpečí záplav, povodní a vysychání krajiny. Mezi podporované aktivity patří např.: dokumentace a studie, odbahňování rybníků, zavádění nebo obnova vodních prvků v krajině, šetrné úpravy krajiny aj.
2.3.2 Podpora rozvoje OZE a snižování energetické náročnosti budov, ochrany ovzduší
Toto opatření navazuje na dílčí potřebu F.B Potřeba využívání přírodních zdrojů k výrobě energie a zavádění opatření k ochraně ovzduší. Opatření se zaměřuje na aktivity vedoucí k zavádění zařízení využívající obnovitelné zdroje energie a zvyšující nezávislost aktérů v území. V rámci tohoto opatření budou podporovány záměry zaměřené na využití obnovitelných zdrojů energie. Mezi podporované aktivity patří např.: přípravné studie a dokumentace, realizace opatření obnovitelných zdrojů energie, akumulace této energie, zavádění a rozvoj komunitní energetiky v regionu aj.
2.3.3 Podpora zachování krajinného rázu, zakládání a péče o zeleň v krajině
Toto opatření navazuje na dílčí potřebu F.C Potřeba péče o krajinu a zeleně v ní. Opatření se zaměřuje na aktivity vedoucí k ochraně a využití potenciálu přírodního bohatství na Poličsku - CHKO Žďárské vrchy, přírodní park Křetínky, a tím i zachování a obnova původního krajinného rázu regionu. Mezi podporované aktivity patří např.: přípravné dokumentace, výsadba a péče o zeleň v krajině, zavádění a péče o krajinné prvky a úprava krajiny, péče a zakládání remízků, úpravy hospodářskou činností poničené krajiny, péče o památné stromy aj.

Strategický cíl 3. Konkurenceschopný a atraktivní region

Specifický cíl 3.1. Zdravá konkurenceschopnost v zemědělství a lesnictví

Modernizováním a rozvojem zemědělského podnikání dojde ke zvýšení konkurenceschopnosti na trhu, zvýšení atraktivnosti práce pro stávající i potenciální zaměstnance. Je zde potenciál k oddělenému zpracování produktů ekologických zemědělců, ke zkracování obchodního řetězce - přímý prodej výrobků a surovin. Podporou lesního hospodaření a dřevozpracujícího průmyslu dojde k rozšíření druhů lesního porostu, ke zvýšení konkurenceschopnosti, k zpřístupnění lesů a případně využití cest k relaxační turistice.

Hlavní potřeba: G. Posílení konkurenceschopnosti v zemědělství a lesnictví

Název a popis opatření

3.1.1 Rozvoj zemědělského podnikání

Toto opatření navazuje na dílčí potřebu G.A Podpora zemědělského podnikání. V rámci tohoto opatření budou podporovány záměry vedoucí k modernizaci a rozvoji zemědělského podnikání. Podporovanými záměry mohou být např.: přípravné dokumentace, výstavba a obnova budov a areálů pro zemědělské podnikání, pořizování a modernizace zemědělských technologií a techniky aj.

3.1.2 Rozvoj lesnické infrastruktury a lesního hospodaření

Toto opatření navazuje na dílčí potřebu G.B Potřeba zvýšení péče o lesy a modernizace dřevozpracujícího průmyslu. V rámci tohoto opatření budou podporovány záměry vedoucí k modernizaci a rozvoji hospodaření v lesích, lesnické infrastruktury a dřevozpracujícího průmyslu. Podporovanými záměry mohou být např. obnova lesních porostů, přípravné dokumentace, budování a obnova lesnické infrastruktury - lesní cesty, lesní oplocenky, stavby aj., pořizování lesnických technologií a techniky, výstavba a obnova budov a areálů v oblasti dřevozpracujícího průmyslu, pořízení technologií a techniky pro dřevozpracující průmysl aj.

Specifický cíl 3.2. Rozvoj v malém a středním podnikání, zvyšování zaměstnanosti v regionu

Podporou podnikání a zaváděním inovativních a moderních technologií v oblasti podnikání dojde k modernizaci, rozvoji a zvýšení konkurenceschopnosti podnikatelů, a tím i ke zvýšení zaměstnanosti v regionu, ať už v oblasti služeb, zpracování zemědělských produktů nebo v nezemědělském podnikání. Dojde tím i k rozšíření nabídky pracovních míst a poptávky po dalších službách či výrobcích, které zpestří trh v regionu. Podporou projektů vedoucích k zapojení osob s hendikepem na trhu práce mají rozvojový potenciál v souvislosti se stále vysokou poptávkou po zaměstnancích v určitých oblastech podnikání. Motivací a podporou začínajících podnikatelů dojde k navýšení zaměstnanosti na Poličsku.

Hlavní potřeba: H. Podpora rozvoje v malém a středním podnikání, zvyšování zaměstnanosti v regionu

Název a popis opatření

3.2.1 Podpora rozvoje, zakládání a inovací v malém a středním podnikání

Toto opatření navazuje na dílčí potřebu H.A Potřeba podpory malých a středních podniků, motivace k inovativním řešením. V rámci tohoto opatření budou podporovány záměry vedoucí k modernizaci, rozšiřování a zavádění inovativních prvků do podnikání. Podporovanými záměry mohou být např. přípravné dokumentace, modernizace a výstavba prostor pro podnikání, pořizování a modernizace techniky a technologií vedoucích ke zkvalitnění výrobků a služeb, zvýšení efektivity a konkurenceschopnosti podnikání aj.

3.2.2 Zpracování a uvádění na trh zemědělských produktů

Toto opatření navazuje na dílčí potřebu H.B Potřeba rozšiřování prodeje a zpracování produktů ze zemědělské prvovýroby. V rámci tohoto opatření budou podporovány záměry vedoucí k modernizaci, rozšiřování a zavádění inovativních prvků do zpracování zemědělských produktů. Podporovanými záměry mohou být např. přípravné dokumentace, opatření vedoucí ke zkracování obchodního řetězce, obnova a výstavba prostor pro podnikání, pořizování a modernizace techniky a technologií vedoucích ke kvalitnější výrobkům a službám, zvýšení efektivity a konkurenceschopnosti v oblasti zpracování zemědělských produktů aj.

3.2.3 Zvyšování zaměstnanosti a vzniku malého podnikání

Toto opatření navazuje na dílčí potřebu H.C Podpora začínajících podnikatelů, vznik co-workingových center, zavádění zaměstnanostních programů. V rámci tohoto opatření budou podporovány záměry vedoucí k zakládání malého podnikání a zvyšování zaměstnanosti v regionu. Podporovanými záměry mohou být např. zakládání podnikatel. inkubátorů, co-workingových center /sdílených dílen, dostupné zaměstnávání a jiné zaměstnanecké programy vedoucí k motivaci a zvýšení zaměstnanosti osob s hendikepem na trhu práce aj.

Specifický cíl 3.3. Rozvoj cestovního ruchu a zvýšení atraktivity Poličska

Společná a jednotná propagace regionu přispěje k šíření povědomí o atraktivním potenciálu Poličska. Zároveň přispěje k vzájemné spolupráci subjektů v oblasti služeb cestovního ruchu. Vybudováním systému tras pro rekreační turistiku za využití stávající sítě cest dojde ke zvýšení dostupnosti krajiny a omezení jejího ničení. Podporou a propagací kulturních center a historických památek Poličska dojde ke zvýšení atraktivity Poličska a tím i ke zvýšení návštěvnosti a poptávky po doplňkových službách cestovního ruchu.

Hlavní potřeba: I. Podpora rozvoje cestovního ruchu a zvýšení atraktivity Poličska

Název a popis opatření

3.3.1 Rozvoj veřejně prospěšné infrastruktury cestovního ruchu

Toto opatření navazuje na dílčí potřebu I.A Budování cyklostezek, naučných stezek, využití stávající sítě cest v krajině pro relaxační turistiku. V rámci tohoto opatření budou podporovány záměry vedoucí k zpřístupnění a využití stávající sítě cest pro turistiku a sport v přírodě, budování veřejně prospěšné infrastruktury cestovního ruchu. Podporovanými záměry mohou být např. přípravné dokumentace, budování a obnova naučných stezek, odpočinkových míst, infrastruktury pro trávení volného času v regionu, budování informačních míst aj.

3.3.2 Koordinovaný rozvoj marketingu služeb cestovního ruchu a tvorby produktů cestovního ruchu

Toto opatření navazuje na dílčí potřebu I.B Propagace regionu a jeho atraktivit. V rámci tohoto opatření budou podporovány záměry vedoucí k propagaci regionu, služeb a výrobků poskytovaných a produkováných na Poličsku. Podporovanými záměry mohou být např. tištěné, elektronické informační materiály, kampaně, výrobky spojené s regionem Poličska, příprava a tvorba destinačního managementu aj.

3.3.3 Podpora a péče o historické památky a jejich areály

Toto opatření navazuje na dílčí potřebu I.C Podpora a péče o historické památky a jejich areály. V rámci tohoto opatření budou podporovány záměry vedoucí k využití potenciálu kulturních institucí, historických památek a jejich areálů. Podporovanými záměry mohou být např. přípravné dokumentace, obnova památek a jejich areálů a kulturních institucí, pořízení vybavení, techniky a technologií aj.

Strategický cíl 4. Soudržný region

Specifický cíl 4.1. Budování a posilování partnerských vztahů

Cílem MAS POLIČSKO je vést a motivovat aktivní spolupráci na regionální, národní i mezinárodní úrovni a sdílení zkušeností. Spolupráce je průřezovým tématem všech cílů strategie MAS.

Spolupráce má dvě úrovně: 1) v rámci MAS Poličsko - spolupráci mezi podnikatelským, neziskovým a veřejným sektorem, rozvoj projektů partnerství, vyšší míru zapojení veřejnosti do strategických procesů a zvýšení znalostí veřejnosti o jejich obsahu a tvorbě. Důležité je i zapojení aktivních osobností do rozvoje a komunikace v regionu a celkově vyšší využití lidského potenciálu.

2) Spolupráce s dalšími MAS v úzce definovaných tematických oblastech, jako je rozvoj cestovního ruchu, rozvoj zaměstnanosti či podpora řemesel a místních výrobků, nebo o navázání kontaktů s dalšími organizacemi mimo region (krajská, národní i mezinárodní úroveň).

Hlavní potřeba: J. Budování a posilování partnerských vztahů

Název a popis opatření

4.1.1 Rozvíjení spolupráce v rámci činnosti MAS

Toto opatření navazuje na dílčí potřebu J.A Potřeba spolupráce mezi obcemi, podnikateli a organizacemi na území i mimo území MAS. Bude podporována komunikace a partnerství mezi obcemi, podnikateli, nestátními neziskovými organizacemi a občany z území MAS. Jeho záměrem je zapojení veřejnosti do realizace rozvojové strategie, získávání finančních zdrojů, prezentace činnosti a administrativní zajištění fungování MAS. Dále bude usilovat o zajištění kooperace venkovských subjektů v rámci MAS.

Podporovanými záměry mohou být např.: tvorby komunitních a akčních plánů, strategických dokumentů, projekty spolupráce ve specifikovaných oblastech aj.

3.2 Vazba na Strategii regionálního rozvoje ČR 21+

**Naplňování SRR ČR 21+ prostřednictvím opatření Strategického rámce SCLLD 2021 - 2027
MAS POLIČSKO z.s.**

Specifický cíl Strategického rámce SCLLD	Opatření Strategického rámce SCLLD	Specifický cíl SRR ČR 21+
1.1. Kvalitní podmínky pro vzdělávání	1.1.1 Modernizace a výstavba zázemí vzdělávacích institucí a jejich areálů	Specifický cíl 3.3: Zlepšit dostupnost služeb v regionálních centrech i v jejich venkovském zázemí s důrazem na kulturní dědictví, péči o památky a místní specifika a reagovat na problémy spojené se stárnutím a existencí či vznikem sociálně vyloučených lokalit
	1.1.2 Rozvoj vzdělávání	Specifický cíl 3.3: Zlepšit dostupnost služeb v regionálních centrech i v jejich venkovském zázemí s důrazem na kulturní dědictví, péči o památky a místní specifika a reagovat na problémy spojené se stárnutím a existencí či vznikem sociálně vyloučených lokalit
1.2 Kvalitní podmínky v sociální a zdravotní oblasti	1.2.1 Modernizace a budování infrastruktury sociál. služeb	Specifický cíl 3.3: Zlepšit dostupnost služeb v regionálních centrech i v jejich venkovském zázemí s důrazem na kulturní dědictví, péči o památky a místní specifika a reagovat na problémy spojené se stárnutím a existencí či vznikem sociálně vyloučených lokalit

	1.2.2 Rozvoj sociálních služeb a jejich koordinace	Specifický cíl 3.3: Zlepšit dostupnost služeb v regionálních centrech i v jejich venkovském zázemí s důrazem na kulturní dědictví, péči o památky a místní specifika a reagovat na problémy spojené se stárnutím a existencí či vznikem sociálně vyloučených lokalit
	1.2.3 Rozvoj komunitní činnosti a aktivizace území, sociální práce	Specifický cíl 3.3: Zlepšit dostupnost služeb v regionálních centrech i v jejich venkovském zázemí s důrazem na kulturní dědictví, péči o památky a místní specifika a reagovat na problémy spojené se stárnutím a existencí či vznikem sociálně vyloučených lokalit
	1.2.4 Rozvoj infrastruktury zdravotních služeb	Specifický cíl 3.3: Zlepšit dostupnost služeb v regionálních centrech i v jejich venkovském zázemí s důrazem na kulturní dědictví, péči o památky a místní specifika a reagovat na problémy spojené se stárnutím a existencí či vznikem sociálně vyloučených lokalit
	1.2.5 Rozvoj hospicové a paliativní péče, koordinace sociálních a zdravotních služeb	Specifický cíl 3.3: Zlepšit dostupnost služeb v regionálních centrech i v jejich venkovském zázemí s důrazem na kulturní dědictví, péči o památky a místní specifika a reagovat na problémy spojené se stárnutím a existencí či vznikem sociálně vyloučených lokalit
1.3. Kvalitní podmínky pro občanskou vybavenost	1.3. 1 Modernizace a budování zázemí, rozvoj komunitního života na venkově	Specifický cíl 3.3: Zlepšit dostupnost služeb v regionálních centrech i v jejich venkovském zázemí s důrazem na kulturní dědictví, péči o památky a místní specifika a reagovat na problémy spojené se stárnutím a existencí či vznikem sociálně vyloučených lokalit
	1.3.2 Modernizace zázemí budov občanské vybavenosti	Specifický cíl 3.3: Zlepšit dostupnost služeb v regionálních centrech i v jejich venkovském zázemí s důrazem na kulturní dědictví, péči o památky a místní specifika a reagovat na problémy spojené se stárnutím a existencí či vznikem sociálně vyloučených lokalit
	1.3.3 Rozvoj dostupnosti bydlení	Specifický cíl 3.3: Zlepšit dostupnost služeb v regionálních centrech i v jejich venkovském zázemí s důrazem na kulturní dědictví, péči o památky a místní specifika a reagovat na problémy spojené se stárnutím a existencí či vznikem sociálně vyloučených lokalit
2.1. Rozvoj tech. infrastruktury, zvyšování bezpečnosti obyvatel a péče o veřejná prostranství v obcích	2.1.1. Modernizace a výstavba komunikací, chodníků, cyklostezek a zvyšování bezpečnosti dopravy	Specifický cíl 3.2: Zlepšit dopravní dostupnost v rámci regionů.
	2.1.2 Revitalizace a výstavba veřejných prostranství, parků, péče o zeleň a zavádění vodních prvků v obcích	Specifický cíl 3.4: Pečovat o prostředí obce a stabilizovat dlouhodobé využívání krajiny a zamezit její degradaci
	2.1.3 Obnova technického zázemí a vybavení jednotek SDH, JPOV II-V	Specifický cíl 3.3: Zlepšit dostupnost služeb v regionálních centrech i v jejich venkovském zázemí s důrazem na kulturní dědictví, péči o památky a místní specifika a reagovat na problémy spojené se stárnutím a existencí či vznikem sociálně vyloučených lokalit

	2.1.4 Modernizace inženýrských a technologických sítí	Specifický cíl 3.1: Vytvořit vhodné podmínky pro diverzifikaci ekonomické základny regionálních center a jejich venkovského zázemí a využití jejich potenciálu a podpořit propojení podnikatelských subjektů ve vztahu k potřebám trhu práce.
2.2. Rozvoj v oblasti odpad. hospodářství	2.2.1 Modernizace a budování vodovodních, kanalizačních sítí a ČOV v obcích	Specifický cíl 3.4: Pečovat o prostředí obce a stabilizovat dlouhodobé využívání krajiny a zamezit její degradaci
	2.2.2 Podpora efektivního nakládání s odpady	Specifický cíl 3.4: Pečovat o prostředí obce a stabilizovat dlouhodobé využívání krajiny a zamezit její degradaci
2.3 Zvyšování péče o životní prostředí	2.3.1 Zavádění protipovodňových opatření a opatření vedoucí k zádržnosti vody v intravilánech a extravilánech obcí	Specifický cíl 3.4: Pečovat o prostředí obce a stabilizovat dlouhodobé využívání krajiny a zamezit její degradaci
	2.3.2 Podpora rozvoje OZE a snižování energetické náročnosti budov, ochrany ovzduší	Specifický cíl 3.5: Umožnit energetickou transformaci venkovského zázemí regionálních center
	2.3.3 Podpora zachování krajinného rázu, zakládání a péče o zeleň v krajině	Specifický cíl 3.4: Pečovat o prostředí obce a stabilizovat dlouhodobé využívání krajiny a zamezit její degradaci
3.1. Zdravá konkurenceschopnost v zemědělství a lesnictví	3.1.1 Rozvoj zemědělského podnikání	Specifický cíl 3.1: Vytvořit vhodné podmínky pro diverzifikaci ekonomické základny regionálních center a jejich venkovského zázemí a využití jejich potenciálu a podpořit propojení podnikatelských subjektů ve vztahu k potřebám trhu práce.
	3.1.2 Rozvoj lesnické infrastruktury a lesního hospodaření	Specifický cíl 3.1: Vytvořit vhodné podmínky pro diverzifikaci ekonomické základny regionálních center a jejich venkovského zázemí a využití jejich potenciálu a podpořit propojení podnikatelských subjektů ve vztahu k potřebám trhu práce.
3.2. Rozvoj v malém a středním podnikání, zvyšování zaměstnanosti v regionu	3.2.1 Podpora rozvoje, zakládání a inovací v malém a středním podnikání	Specifický cíl 3.1: Vytvořit vhodné podmínky pro diverzifikaci ekonomické základny regionálních center a jejich venkovského zázemí a využití jejich potenciálu a podpořit propojení podnikatelských subjektů ve vztahu k potřebám trhu práce.
	3.2.2 Zpracování a uvádění na trh zemědělských produktů	Specifický cíl 3.1: Vytvořit vhodné podmínky pro diverzifikaci ekonomické základny regionálních center a jejich venkovského zázemí a využití jejich potenciálu a podpořit propojení podnikatelských subjektů ve vztahu k potřebám trhu práce.
	3.2.3 Zvyšování zaměstnanosti a vzniku malého podnikání	Specifický cíl 3.1: Vytvořit vhodné podmínky pro diverzifikaci ekonomické základny regionálních center a jejich venkovského zázemí a využití jejich potenciálu a podpořit propojení podnikatelských subjektů ve vztahu k potřebám trhu práce.

3.3. Rozvoj cestovního ruchu a zvýšení atraktivity Poličska	3.3.1 Rozvoj veřejně prospěšné infrastruktury cestovního ruchu	Specifický cíl 3.1: Vytvořit vhodné podmínky pro diverzifikaci ekonomické základny regionálních center a jejich venkovského zázemí a využití jejich potenciálu a podpořit propojení podnikatelských subjektů ve vztahu k potřebám trhu práce.
	3.3.2 Koordinovaný rozvoj marketingu služeb cestovního ruchu a tvorby produktů cestovního ruchu	Specifický cíl 3.1: Vytvořit vhodné podmínky pro diverzifikaci ekonomické základny regionálních center a jejich venkovského zázemí a využití jejich potenciálu a podpořit propojení podnikatelských subjektů ve vztahu k potřebám trhu práce.
	3.3.3 Podpora a péče o historické památky a jejich areály	Specifický cíl 3.1: Vytvořit vhodné podmínky pro diverzifikaci ekonomické základny regionálních center a jejich venkovského zázemí a využití jejich potenciálu a podpořit propojení podnikatelských subjektů ve vztahu k potřebám trhu práce.
4.1. Budování a posilování partnerských vztahů	4.1.1 Rozvíjení spolupráce v rámci činnosti MAS	Specifický cíl 3.3: Zlepšit dostupnost služeb v regionálních centrech i v jejich venkovském zázemí s důrazem na kulturní dědictví, péči o památky a místní specifika a reagovat na problémy spojené se stárnutím a existencí či vznikem sociálně vyloučených lokalit

3.3 Popis integrovaných rysů strategie

Tabulka 4 Matice integrovaných rysů SCLLD MAS POLIČSKO z.s. 21+

Název Opatření Strategického rámce	1.1.1 Modernizace a výstavba zeměmi	1.1.2 Rozvoj vzdělávání	1.2.1 Modernizace a budování infrastruktury	1.2.2 Rozvoj sociálních služeb a jejich koordinace	1.2.3 Rozvoj komunitní činnosti a aktivizace	1.2.4 Rozvoj infrastruktury zdravotních služeb	1.2.5 Rozvoj hospicové a paliativní péče,	1.3.1 Modernizace a budování zeměmi, rozvoj	1.3.2 Modernizace zeměmi budov občanské	1.3.3 Rozvoj dostupnosti bydlení	2.1.1. Modernizace a výstavba komunikací,	2.1.2 Revitalizace a výstavba veřejných	2.1.3 Obnova technického zázemí a vybavení jednotek	2.1.4 Modernizace inženýrských a	2.2.1 Modernizace a budování vodovodních,	2.2.2 Podpora efektivního nakládání s odpady	2.3.1 Zavádění protipovodňových opatření	2.3.2 Podpora rozvoje OZE a snižování energetické	2.3.3 Podpora zachování krajinného rázu, zakládání	3.1.1 Rozvoj zemědělského podnikání	3.1.2 Rozvoj lesnické infrastruktury a lesního	3.2.1 Podpora rozvoje, zakládání a inovací v	3.2.2 Zpracování a uvádění na trh zemědělských	3.2.3 Zvyšování zaměstnanosti a vzniku	3.3.1 Rozvoj veřejně prospěšné infrastruktury	3.3.2 Koordinovaný rozvoj marketingu služeb	3.3.3 Podpora a péče o historické památky a jejich	4.1.1 Rozvíjení spolupráce v rámci činnosti MAS
1.1.1	3	3	1	2	1	2	1	1	1	3	3	3	1	3	3	2	1	2	1	0	0	0	2	0	0	0	2	
1.1.2	3	3	0	2	2	1	2	2	2	2	0	0	0	2	0	0	0	1	1	0	0	0	1	0	1	1	3	
1.2.1	1	0	3	3	3	2	2	2	2	3	3	3	1	3	3	2	1	2	1	1	1	1	0	2	0	0	2	
1.2.2	2	2	3	3	3	2	2	2	2	2	2	1	1	0	0	0	0	1	1	0	0	0	0	2	1	0	3	
1.2.3	1	2	3	3	3	2	3	3	2	2	2	2	0	0	0	0	2	1	0	0	0	0	2	1	0	0	3	
1.2.4	2	1	2	2	2	3	2	2	2	3	3	1	3	3	2	1	2	0	1	1	1	1	0	2	0	0	2	
1.2.5	1	2	2	2	3	3	3	2	2	2	1	1	0	0	0	0	0	0	0	0	0	0	1	0	0	0	3	
1.3.1	1	2	2	2	3	2	2	3	3	3	2	2	2	1	1	1	2	2	0	0	0	0	1	1	1	1	3	
1.3.2	1	2	2	2	2	2	2	3	3	3	3	3	3	2	2	1	1	2	1	0	0	0	1	2	1	2	2	
1.3.3	3	1	3	2	2	2	2	3	3	3	3	3	2	2	3	2	2	2	3	3	2	2	3	2	2	2	2	
2.1.1.	3	0	3	1	2	3	1	2	3	3	3	3	2	3	3	2	2	2	2	1	3	1	0	3	0	3	2	
2.1.2	3	0	3	1	2	3	1	2	3	3	3	3	2	3	3	2	2	1	1	1	2	1	3	3	0	3	2	
2.1.3	1	0	1	0	0	1	0	2	3	2	2	2	3	3	3	3	3	2	3	3	3	3	3	2	3	2	2	
2.1.4	3	2	3	0	0	3	0	1	2	2	3	3	3	3	3	3	3	3	3	3	3	3	2	1	0	1	2	
2.2.1	3	0	3	0	0	3	0	1	2	3	3	3	3	3	3	2	3	3	3	3	3	1	1	2	0	2	2	
2.2.2	2	0	2	0	0	2	0	1	1	2	2	3	3	3	3	2	3	3	3	3	3	3	2	0	0	2	2	
2.3.1	1	0	1	0	0	1	0	1	1	2	2	2	3	3	2	2	3	3	3	3	2	1	1	2	0	2	2	
2.3.2	2	1	2	1	2	2	0	2	2	2	2	2	3	3	2	3	2	3	3	3	3	2	1	1	0	2	3	
2.3.3	1	0	1	1	1	0	0	2	1	2	2	1	2	3	3	3	3	3	3	3	3	1	2	0	3	2	2	
3.1.1	0	0	0	0	0	1	0	0	0	3	2	1	3	3	3	3	3	3	3	2	3	3	3	2	2	1	2	
3.1.2	0	0	0	0	0	1	0	0	0	3	1	1	3	3	3	3	3	3	2	3	3	3	2	3	2	2	2	
3.2.1	0	0	0	0	0	1	0	0	0	2	3	2	3	3	3	2	3	1	3	3	3	3	3	3	3	3	2	
3.2.2	0	0	0	0	0	0	0	0	0	2	1	1	3	3	1	3	1	2	3	2	3	3	2	3	2	2	2	
3.2.3	2	1	2	2	2	2	1	1	1	3	0	3	3	2	1	2	1	0	3	3	3	3	3	3	3	3	3	
3.3.1	0	0	0	1	1	0	0	1	2	2	3	3	2	1	2	0	2	1	3	2	3	3	2	3	3	3	3	
3.3.2	0	0	0	0	0	0	0	1	1	2	0	0	3	0	0	0	0	2	2	2	3	3	3	3	3	3	3	
3.3.3	0	1	0	0	0	0	0	1	2	2	2	3	3	2	1	2	2	2	2	1	2	3	2	3	3	3	3	
5.1.1	2	3	2	3	3	2	3	3	2	2	2	2	2	2	2	2	3	2	2	2	2	2	3	3	3	3	3	

Pozn.: 0 = žádná vazba mezi opatřeními, 1 = slabá vazba, 2 = středně silná vazba, 3 = silná vazba

Strategie obsahuje 4 Strategické cíle, 10 Specifických cílů a 28 Opatření identifikovaných na základě potřeb území MAS POLIČSKO z.s. Již při tvorbě strategického dokumentu bylo dbáno na to, aby jednotlivé strategické cíle nebyly izolované, ale naopak provázané s cíli jiných klíčových oblastí.

Průřezovou oblastí, která má největší integrované rysy, jsou opatření ve strategickém cíli 2. Udržitelný a bezpečný život na venkově, který je zaměřen na technickou infrastrukturu a technologické sítě v regionu. Pakliže bude Poličko bezpečné a dostatečně zasiťované bude to mít přímý dopad na rozvoj podnikání a budování potřebné občanské vybavenosti v regionu. Využití obnovitelných zdrojů energie je možné jak na budovách občanské vybavenosti, tak v oblasti podnikání.

Průřezovým tématem je opatření 1.3.3 - Rozvoj bydlení, které bylo zmiňováno jako potřeba ve všech oblastech - sociální, podnikatelské, veřejné sféry. Další průřezové téma je 4.1.1 Rozvíjení spolupráce v rámci činnosti MAS. Realizací strategie dojde částečnému naplňování cílů a opatření ve strategiích stanovených. Opatření v infrastruktuře občanské vybavenosti 1.1.1, 1.2.1, 1.2.4, 1.3.1, 1.3.2 mají dopad na rozvoj služeb a aktivit v těchto zařízeních poskytovaných a provozovaných. Po zmodernizování prostředí popř. zvýšení kapacit zařízení je pak možné realizovat projekty zaměřené na samotný rozvoj aktivit v rámci opatření 1.1.2, 1.2.2, 1.2.3, 1.2.5.

Další přímou synergickou vazbu lze spatřit v opatření č. 3.2.3 Zvýšení zaměstnanosti a vzniku malého podnikání s opatřeními zaměřenými na rozvoj podnikání na venkově - 3.1.1, 3.1.2, 3.2.1, 3.2.2. Na rozvoj podnikání má vazbu i opatření 3.3.2 a 3.3.3 zaměřené na rozvoj cestovního ruchu a péče o historické památky, zvýšením návštěvnosti regionu vznikne poptávka po službách a podnikatelských aktivitách v regionu Polička.

3.4 Popis inovativních rysů strategie

Tabulka 5 Vazba opatření Strategického rámce SCLLD na Inovační strategii České republiky 2019–2030

Pilíř Inovační strategie ČR 2030	Opatření Strategického rámce SCLLD	Stručný popis návaznosti
Financování a hodnocení výzkumu a vývoje	x	x
Národní start-up a spin-off prostředí	x	x
Polytechnické vzdělávání	1.1.2 Rozvoj vzdělávání	Toto opatření zahrnuje všechny aktivity zaměřené na veškeré oblasti vzdělávání už od předškolního stupně a základního stupně a doplnění aktivit RVP až po celoživotní vzdělávání.
Inovační a výzkumná centra	x	x
Digitální stát, výroba a služby	1.3.2 Modernizace zázemí budov občanské vybavenosti	Toto opatření mj. zahrnuje aktivity do modernizací budov obecních úřadů, vč. jejich vybavení a zaměření se na zavádění e-governmentu.
Chytré investice	2.3.2 Podpora rozvoje OZE a snižování energetické náročnosti budov, ochrany ovzduší	Všechna opatření zahrnují aktivity zaměřené přímo na zavádění inovativních technologií do technického zázemí regionu. Podporu podnikatelů k jejich modernizaci a rozvoji svých činností v zavádění
	2.1.4 Modernizace inženýrských a technologických sítí	
	3.1.1 Rozvoj zemědělského podnikání	

	3.2.1 Podpora rozvoje, zakládání a inovací v malém a středním podnikání	inovativních technologií nebo chytrých řešení v oblasti zaměstnanosti.
	3.2.3 Zvyšování zaměstnanosti a vzniku malého podnikání	
Mobilita a stavební prostředí	2.1.1. Moderizace a výstavba komunikací, chodníků, cyklostezek a zvyšování bezpečnosti dopravy	V obou opatřeních mohou být podpořeny aktivity zaměřené na chytrá řešení v dostupnosti a přístupu k centrům služeb, podnikatelským zónám a míst pro bydlení. Dalším hlediskem je využití inovativních technologií při stavebních pracech.
	2.1.2 Revitalizace a výstavba veřejných prostranství, parků, zeleně	
Ochrana duševního vlastnictví	x	x
Chytrý marketing	3.3.2 Koordinovaný rozvoj marketingu služeb cestovního ruchu a tvorby produktů cestovního ruchu	Toto opatření může mj. zahrnovat vybudování značky typické pro Poličsko zdůrazňující unikátnost regionu.

4. Implementační část

4.1 Popis řízení včetně řídicí a realizační struktury MAS

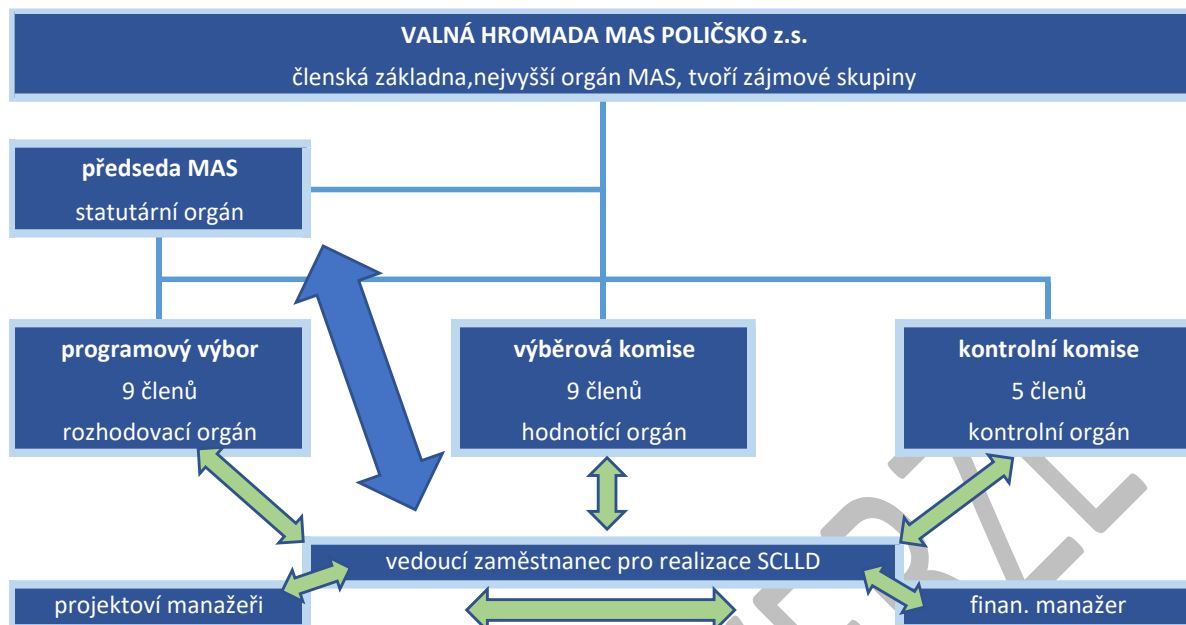
MAS má v souladu s podmínkami pro standardizaci uvedenými v MPIN ustaveny tzv. povinné orgány, jejichž činnost a pravomoci jsou podrobně uvedeny ve Stanovách MAS POLIČSKO. MAS POLIČSKO je spolkem podle zákona č. 89/2012 Sb., občanský zákoník, v platném znění. Jde o místní partnerství tvořené fyzickými a právními osobami (členy) hájícími veřejné a soukromé socioekonomické zájmy působícími na území měst a obcí, které vyslovily souhlas s realizací SCLLD 21+ MAS POLIČSKO na svém území. Účelem spolku je podpora udržitelného rozvoje v územní působnosti spolku ve prospěch místního partnerství města a obcí, neziskových organizací, drobných podnikatelů, malých a středních podniků a dalších subjektů působících v území, prostřednictvím vlastní činnosti a realizace rozvojových koncepcí a strategií. Veškeré podrobnosti jsou uvedeny ve Stanovách MAS - <https://www.maspolicsko.cz/dokumenty/category/70-stanovy>. Způsoby jednání jednotlivých povinných orgánů MAS jsou upraveny příslušnými jednacími řády, které jsou zveřejněny na webu MAS: <https://www.maspolicsko.cz/dokumenty/category/46-jednaci-rady>.

Povinné orgány MAS:

- Předseda MAS – individuální statutární orgán MAS
- Valná hromada – nejvyšší orgán MAS
- Programový výbor – rozhodovací orgán MAS
- Výběrová komise – výběrový orgán MAS
- Kontrolní komise – kontrolní orgán MAS

MAS má zřízenou kancelář a má pověřeného zaměstnance na pozici vedoucího zaměstnance pro realizaci SCLLD, který je schválen rozhodovacím orgánem MAS, a zodpovídá za realizaci SCLLD. Statutárním zástupcem MAS je předseda MAS. Kontakty na pracovníky a statutárního zástupce MAS jsou zveřejněny na webu MAS - <https://www.maspolicsko.cz/kontakty>.

Obrázek 3 Organizační struktura MAS POLIČSKO z.s.



Případná realizace jednotlivých programových rámců SCLLD se bude řídit příslušnou dokumentací zpracovanou dle požadavků příslušného ŘO.

4.2 Popis animačních aktivit

Oblast animace	Popis konkrétních činností
1. Animace území v rámci realizace Akčního plánu SCLLD	Poskytování informací subjektům v území ve vztahu k naplňování akčního plánu SCLLD (prezentování na setkáních starostů, neziskových organizací, podnikatelů, zveřejňování informací na webu MAS či jiném médiu, individuální konzultace, vzdělávací akce pro žadatele v rámci CLLD, semináře zaměřené na tvorbu dotačních žádostí a školení pro práci s informačními systémy pro podání žádostí o dotaci)
	Podpora při realizaci individuálních projektů školských zařízení (šablony)
	Informování o dotačních možnostech v rámci výzev Akčního plánu SCLLD
	Vzdělávací akce pro žadatele, příjemce ve výzvách MAS
	Konzultační činnost
2. Dotační poradenství (podpora získávání finančních zdrojů do území)	Vyhledávání a iniciace projektových záměrů
	Informování o dalších dotačních možnostech (evropské, národní, krajské a další dotační programy)
	Vyhledávání a iniciace projektových záměrů v území, tj. zvyšování absorpční kapacity území
	Konzultace k projektovým záměrům (bez ohledu na zdroj financování, klíčová je vazba na realizaci SCLLD) –
	Zvyšování schopností subjektů z území získat dotační zdroje a úspěšně realizovat rozvojové projekty
Příprava vlastních projektových záměrů MAS zaměřených na vzdělávání	Fundraising pro subjekty z území MAS - organizace lokálních grantových programů z vlastních či jiných zdrojů
	Příprava vlastních projektových záměrů MAS zaměřených na vzdělávání

3. Vzdělávání, osvěta (skupina činností nejvíce spojená se zvyšováním sociálního kapitálu území, uchováním kulturního dědictví a posilováním identity)	Organizace vzdělávacích akcí
	Vydávání textových a audiovizuálních materiálů o regionu a příbězích místních obyvatel
	Tvorba výukových materiálů
	Spolupráce s místními základními a středními školami
	Zajištění/tvorba informačních materiálů na podporu rozvoje oblastí řešených v SCLLD
	Prezentování činnosti MAS a přínosů CLLD
4. Podpora inovací	Vyhledávání a prezentace vhodných inovačních řešení
	Podpora přenosu a sdílení inovačních projektů z jiných území
	Zapojování se do výzkumných aktivit vysokoškolských institucí
	Příprava pilotních projektů (financování realizace potom v rámci daného projektu)
	Realizace zastřešujících projektů (srovnatelná řešení pro větší skupinu obdobných subjektů)
	Podpora vzniku nových produktů, služeb a řešení
5. Síťování a koordinace (podpora zapojení komunity do rozvoje území)	Setkávání s aktéry území
	Propojování subjektů v území za účelem uspořádání akcí, společného řešení problémů a přípravy a realizace projektů
	Vytipování odborných specifických subjektů a osob, využívání jejich znalostí a zkušeností a podpora jejich zapojení do rozvoje regionu
	Koordinace činností v území (např. v oblasti školství, sociálních služeb apod.)
	Podpora realizace SCLLD formou spolupráce a členství v zájmových organizacích (zejména organizace cestovního ruchu / destinační managementy, hospodářské komory, agrární komory)
	Působení MAS jako mediátora mezi různorodými subjekty z území při řešení dílčích problémů
	Podpora využití místních zdrojů
	Podpora využití ekonomického potenciálu
	Zapojení MAS do rozvojových sítí i mimo území MAS
Sdílení znalostí a zkušeností MAS i mimo území MAS	

4.4 Popis monitoringu a evaluace strategie

MAS POLIČSKO z.s. bude provádět monitorovací a evaluační činnosti v souladu s metodickým pokynem pro využití integrovaných nástrojů a regionálních akčních plánů v programovém období 2021–2027 a v souladu s doplňujícími metodickými instrukcemi Ministerstva pro místní rozvoj, odboru regionální politiky.

Před každou vyhlášenou výzvou bude MAS shromažďovat informace o připravovaných projektových záměrech v území. Na základě těchto zjištění bude rozhodovat o vyhlášení výzvy a její alokaci. Po ukončení výzvy bude vyhodnocena správnost jejího nastavení, popř. projednány přesuny alokací v rámci jednotlivých opatření a fichí.

Pro sledování a vyhodnocování plnění jednotlivých opatření/fiche Akčního plánu budou ze strany jednotlivých ŘO stanoveny povinné indikátory z NČI¹. Hodnoty těchto indikátorů budou sledovány v monitorovacím systému.

4.4.1 Indikátory na úrovni strategických cílů Strategického rámce SCLLD

Tabulka 6 Indikátory na úrovni strategických cílů SCLLD

Strategický cíl	Indikátor	Měrná jednotka	Výchozí hodnota (datum)	Cílová hodnota (31. 12. 2027)
Kvalitní život na venkově	Počet podpořených projektů	Počet projektů	0 (31. 12. 2021)	20 (31.12.2027)
Udržitelný a bezpečný život na venkově	Počet podpořených projektů	Počet projektů	0 (31. 12. 2021)	10 (31.12.2027)
Konkurenceschopný a atraktivní region	Počet podpořených projektů	Počet projektů	0 (31. 12. 2021)	20 (31.12.2027)
Soudržný region	Počet podpořených projektů	Počet projektů	0 (31. 12. 2021)	2 (31.12.2027)

¹ Národní číselník indikátorů

5. Povinná příloha – Čestné prohlášení

Čestně prohlašuji, že údaje a informace uvedené v žádosti o podporu strategie Komunitně vedeného místního rozvoje pro období 2021–2027 (Koncepční část) jsou pravdivé. Rovněž čestně prohlašuji, že údaje uvedené v žádosti o podporu strategie Komunitně vedeného místního rozvoje pro období 2021–2027 (Koncepční část) jsou shodné s údaji poskytnutými v rámci procesu kontroly dodržování standardů MAS.

V dne

.....
Statutární zástupce MAS XY

Jméno, příjmení

PRACOVNÍ VERZE